



РЕПУБЛИКА СРБИЈА
Општина Ражањ

**План детаљне регулације за изградњу
ВЕТРОЕЛЕКТРАНЕ „ РАЖАЊ 3 “ на територији
општине Ражањ**

- МАТЕРИЈАЛ ЗА РАНИ ЈАВНИ УВИД -



Наручилац:

WPP EAST WIND TWO DOO БЕОГРАД - ZVEZDARA
Стјепана Љубише 4/4, 11050 Београд



ПРОЈЕКТУРА доо
Живојина Жујовића 24
Београд

Београд, август 2023. године

НАРУЧИЛАЦ И

WPP EAST WIND TWO DOO BEOGRAD - ZVEZDARA

ИНВЕСТИТОР:

Стјепана Љубише 4/4, 11050 Београд

НОСИЛАЦ ИЗРАДЕ:

Одељење за друштвене делатности, општу управу, правне и заједничке послове;
Одсек за планирање, урбанизам, изградњу и озакоњење,
Општинске управе општине Ражањ, Трг Светог Саве бр. 33,
Ражањ

ОБРАЂИВАЧ:

ПРОЈЕКТУРА DOO BEOGRAD
Живојина Жујовића бр. 24, 11000 Београд



БРОЈ УГОВОРА:

127.1/23

НАЗИВ ПЛАНА:

**План детаљне регулације за изградњу
ВЕТРОЕЛЕКТРАНЕ „РАЖАЊ 3” на територији
општине Ражањ**

РУКОВОДИЛАЦ ИЗРАДЕ
ОДГОВОРНИ УРБАНИСТА:

ИВАНА СТАНКОВИЋ, дипл.инж.арх.
број лиценце 200 0911 06.



РАДНИ ТИМ:

ИВАНА СТАНКОВИЋ, дипл.инж.арх.
Др. БОШКО ЈОСИМОВИЋ, дипл.план.
ТАМАРА КРАЊЦ, дипл.инж.арх.
ЈОВИЦА СИМЕОНОВИЋ, дипл.инж.арх.
БОШКО ШАРОВИЋ, дипл.инж.грађ.
НИКОЛА СРЕБРИЋ, дипл.инж.ел.
ДУШАН РАДОВАНОВИЋ, дипл.инж.ел.
УНА СТАНКОВИЋ, инжењер арх.
АЛЕКСАНДРА БЕАТОВИЋ, дипл.инж.арх.

САДРЖАЈ

А) ТЕКСТУАЛНИ ДЕО	4
• УВОД.....	4
1. ОПИС ГРАНИЦЕ ПЛАНСКОГ ДОКУМЕНТА	5
2. ИЗВОДИ ИЗ ПЛАНСКИХ ДОКУМЕНАТА ВИШЕГ РЕДА.....	6
• Услови и смернице из Просторног плана Републике Србије од 2010. до 2020. године („Службени гласник Републике Србије“, бр. 88/10).....	6
• Регионални просторни план за подручје Нишавског, Топличког и Пиротског округа („Службени гласник Републике Србије“, бр. 1/13)	
• Услови и смернице из Просторног плана подручја инфраструктурног коридора Аутопута Е-75, деоница Београд – Ниш („Службени гласник Републике Србије“, бр. 69/03 и 121/14)	
• Просторни план подручја посебне намене система продуктовода кроз Републику Србију (Сомбор - Нови Сад – Панчево – Београд – Смедерево – Јагодина - Ниш) („Службени гласник Републике Србије“, бр. 19/2011)	
• Услови и смернице из Просторног плана општине Ражањ („Сл. лист општине Ражањ“ бр. 4/2012) и Измена и допуна просторног плана општине Ражањ („Сл. лист општине Ражањ“ бр.1/2021) и Друге измене и допуне Просторног плана општине Ражањ – парцијална измена („Сл. лист општине Ражањ“ бр.12/2023.....	8
3. ОПИС ПОСТОЈЕЋЕГ СТАЊА, НАЧИНА КОРИШЋЕЊА ПРОСТОРА И ОСНОВНИХ ОГРАНИЧЕЊА - ОЦЕНА ПОСТОЈЕЋЕГ СТАЊА.....	12
3.1 НЕПОКРЕТНА КУЛТУРНА ДОБРА	15
4. ОПШТИ ЦИЉЕВИ ИЗРАДЕ ПЛАНА	15
5. ПЛАНИРАНА ПРЕТЕЖНА НАМЕНА ПОВРШИНА	16
6. ОЧЕКИВАНИ ЕФЕКТИ ПЛАНИРАЊА У ПОГЛЕДУ УНАПРЕЂЕЊА НАЧИНА КОРИШЋЕЊА ПРОСТОРА.....	20
Б) ГРАФИЧКИ ДЕО.....	21
Ц) ДОКУМЕНТАЦИЈА	22

План детаљне регулације за изградњу
ВЕТРОЕЛЕКТРАНЕ „ РАЖАЊ 3 ” на територији општине
Ражањ

- МАТЕРИЈАЛ ЗА РАНИ ЈАВНИ УВИД -

А) ТЕКСТУАЛНИ ДЕО

УВОД

На Седници Скупштине општине Ражањ одржаној дана 26. јуна 2023. године донета је Одлука о изради ПЛАНА ДЕТАЉНЕ РЕГУЛАЦИЈЕ ЗА ИЗГРАДЊУ **ВЕТРОЕЛЕКТРАНЕ „ РАЖАЊ 3 “** НА ТЕРИТОРИЈИ ОПШТИНЕ РАЖАЊ бр: 351-39/23/11 од 26.06.2023. („Службени лист општине Ражањ“ број 14, од 26.06.2023. године) у даљем тексту: План/Нацрт Плана/ПДР.

Скупштина општине Ражањ, донела је и Одлуку о приступању изради Извештаја о стратешкој процени утицаја на животну средину ПЛАНА ДЕТАЉНЕ РЕГУЛАЦИЈЕ ЗА ИЗГРАДЊУ **ВЕТРОЕЛЕКТРАНЕ „ РАЖАЊ 3 “** НА ТЕРИТОРИЈИ ОПШТИНЕ РАЖАЊ бр. 350-30/23-11 од 26.06.2023. (Службени лист општине Ражањ Број 14, од 26.06.2023. године) по претходно прибављеном Мишљењу Канцеларије за локално-економски развој, послове за заштиту животне средине, број: 501-37/23-02 од 08.06.2023. године.

Носилац израде Плана је Општинска управа општине Ражањ, Одељење за друштвене делатности, општу управу, правне и заједничке послове, Одсек за планирање, урбанизам, изградњу и озакоњење.

Плански основ за израду ПДР-а је:

- **Просторни план Републике Србије од 2010. до 2020. год.** („Службени гласник Републике Србије“, бр. 88/10)
- **Просторни план општине Ражањ** („Сл. лист општине Ражањ“ бр. 4/2012)
- **Измена и допуна просторног плана општине Ражањ** („Сл. лист општине Ражањ“ бр.1/2021)
- **Друге измене и допуне просторног плана општине Ражањ-парцијална измена** („Сл. лист општине Ражањ“ бр. 12/2023)
- **Просторни план подручја инфраструктурног коридора аутопуте Е-75, деоница Београд-Ниш** („Сл. гласник РС“ бр. 69/03 и 121/14)

- **Просторни план подручја посебне намене система продуковеда кроз Републику Србију (Сомбор-Нови Сад-Панчево-Београд-Смедерево-Јагодина-Ниш)** („Сл. гласник РС“, бр.19/11)
- **Регионални просторни план за подручје Нишавског, Топличког и Пиротског управног округа** („Сл. гласник РС“, бр. 1/13)

На основу чл. 45. **Закона о планирању и изградњи** („Службени гласник РС”, бр. 72/09, 81/09-испр., 64/10-УС, 24/11, 121/12, 42/13-УС, 50/13-УС, 98/13-УС, 132/14, 145/14, 83/2018, 31/2019, 37/2019- др. Закон, 9/20 и 52/21), и члана 37. **Правилника о садржини, начину и поступку израде докумената просторног и урбанистичког планирања** („Службени гласник РС“, број 32/19) након доношења Одлуке о изради Плана приступило се изради материјала за рани јавни увид, ради упознавања јавности са општим циљевима и сврхом израде Плана, планираном претежном наменом површина и очекиваним ефектима планирања, и исходавања услова Ималаца јавних овлашћења.

Материјал за рани јавни увид Плана садржи текстуални и графички део.

1. ОПИС ГРАНИЦЕ ПЛАНСКОГ ДОКУМЕНТА

Одлуком о изради Плана детаљне регулације дефинисана је оквирна граница планског подручја док ће се коначна граница дефинисати приликом припреме Нацрта плана.

Оквирна граница Плана детаљне регулације обухвата површину од око 4682 ha, у оквиру катастарских општина Ражањ, Варош, Пардик, Подгорац, Шетка, Витошевац, Смиловац, Брачин, Претрковац и Скорица.

Обухват у оквиру овог материјала за рани јавни увид је у одређеној мери коригован у односу на обухват дефинисан Одлуком о приступању изради Плана.

Наиме, детаљнијим сагледавањем анализираног простора уочене су додатне погодности за проширење обухвата у овој фази израде Плана, како би приликом исходавања услова од стране надлежних органа, посебних организација, ималаца јавних овлашћења и других институција, што квалитетније било сагледано предметно подручје, након чега ће у фази Нацрта Плана бити дефинисан прецизан обухват у складу са свим прикупљеним и анализираним могућностима и ограничењима.

У случају неслагања навода у текстуалном делу и графичким прилозима, важи граница приказана на графичком прилогу бр.2 – Обухват Плана на топографској карти Р=1:50000.

Оквирна граница планског подручја обухвата простор на коме су планирани ветрогенератори, разводно постројење или постројења у функцији Ветроелектране са системом подземне кабловске мреже која међусобно повезује ветрогенераторе и читав комплекс повезује са местом прикључења–графостаницом или неким другим објектом у зависности од услова оператера.

Планом детаљне регулације обухваћен је простор од сса 4682 ha. Коначна граница обухвата Плана биће дефинисана приликом припреме Нацрта Плана.

2. ИЗВОДИ ИЗ ПЛАНСКИХ ДОКУМЕНАТА ВИШЕГ РЕДА

Плански основ за израду ПДР-а је:

- **Просторни план Републике Србије од 2010. до 2020. год.** („Службени гласник Републике Србије“, бр. 88/10)
 - **Просторни план општине Ражањ** („Сл. лист општине Ражањ“ бр. 4/2012) и
 - **Измене и допуне просторног плана општине Ражањ** („Сл. лист општине Ражањ“ бр.1/2021)
 - **Друге измене и допуне просторног плана општине Ражањ-парцијална измена** („Сл. лист општине Ражањ“ бр. 12/2023)
 - **Просторни план подручја инфраструктурног коридора аутопуте Е-75, деоница Београд - Ниш** („Сл. гласник РС“ бр. 69/03 и 121/14)
 - **Просторни план подручја посебне намене система продуковања кроз Републику Србију (Сомбор-Нови Сад-Панчево-Београд-Смедерево-Јагодина-Ниш)** („Сл. гласник РС“, бр.19/11)
 - **Регионални просторни план за подручје Нишавског, Топличког и Пиротског управног округа** („Сл. гласник РС“, бр. 1/13)
- **Услови и смернице из Просторног плана Републике Србије од 2010. до 2020. год.** („Службени гласник Републике Србије“, бр. 88/10)

У наредном планском периоду потребно је стимулирати развој и коришћење **обновљивих извора енергије (ОИЕ)**, чиме ће се знатно утицати на побољшање животног стандарда и заштиту и очување природне и животне средине.

Република Србија има природне погодности и добар потенцијал за производњу енергије из обновљивих извора, што би могло да допринесе смањењу увозне зависности земље и умањи штетне ефекте стаклене баште. У обновљиве изворе енергије чији потенцијал постоји у Републици Србији спадају: енергија биомасе (укључујући биогаз и биогориво), енергија малих хидроелектрана, енергија сунца, **енергија ветра** и геотермална енергија.

Основни циљ је значајније повећање учешћа ОИЕ у енергетском билансу Републике Србије, уз поштовање принципа одрживог развоја.

Као неопходан предуслов изградње ветроелектране треба предвидети њено прикључење на преносну мрежу, одговарајућег капацитета. Како се по правилу изградња ових објеката и мрежа одвија на територијама локалних самоуправа, за њихову реализацију је потребно да се израде одговарајући урбанистички планови.

Техничко-економске анализе и процене еколошке прихватљивости, као и расположиви капацитети преносне и дистрибутивне мреже ће одредити приоритете у овој области са отвореним ризицима које имају инвеститори у развоју пројеката.

- **Услови и смернице из Просторног плана општине Ражањ („Сл. лист општине Ражањ“ бр. 4/2012), Измена и допуна Просторног плана општине Ражањ („Сл. лист општине Ражањ“ бр. 1/2021) и Друге измене и допуне просторног плана општине Ражањ-парцијална измена („Сл. лист општине Ражањ“ бр. 12/2023)**

Концептом просторног плана дефинисани су расположиви електроенергетски потенцијали, циљеви и општа концепција будућег развоја, као и слабости постојећег електроенергетског система.

Приоритети у Електроенергетици

Приоритетима развоја се утврђује редослед мера које треба реализовати у планском периоду да би се обезбедило квалитетно и сигурно напајање подручја електричном енергијом, а то су:

- Квалитетно одржавање постојећих електроенергетских објеката свих коришћених напонских нивоа;
- Сукцесивно отклањање слабих тачака у ЕД систему у циљу повећања поузданости напајања и квалитета напајања електричном енергијом;
- Правовремено планирање и изградња и реконструкција објеката у циљу задовољења потреба потрошача електричне енергије;
- Интезивирање изградње и коришћења обновљивих извора електричном енергијом
- Реализација мера за повећање економичности пословања, смањењем потрошње мерама енергетске ефикасности и смањењем губитака у дистрибутивној мрежи.

Приоритете изградње утврдиће ЈП ЕПС за производне дистрибутивне објекте и ЈП ЕМС за преносне објекте кроз своје планове и у сарадњи са надлежним институцијама – Министарства и Општине Ражањ.

Недостатак електричне енергије у ванградском подручју се у знатној мери може надокнадити изградњом обновљивих извора енергије, развојним програмима, инвестиционим радовима. Значајну пажњу посветити обновљивим изворима енергије и то:

- Ветра;
- Сунчеве енергије,
- Термалних извора воде;
- Топлотних пумпи;
- Биомасе;
- Програм увођења производње и експлоатације биогаза за производњу топлотне енергије;
- Коришћење топлотне енергије изградњом система топликације насељених места, коришћењем енергетика биогаза.

Према документацији ППРС (Тематске карте) територија општине Ражањ налази се у зони већих енергија ветра од просечних у Србији, са интензитетом (на 100 m висине) преко 225 kWh/m² у јануару и око 75÷150 kWh/m² у јулу. Ветроелектране се могу градити ван: грађевинских подручја, заштићених природних и културних вредности и на пољопривредном земљишту.

За искоришћавање енергије ветра, поред неопходних климатских карактеристика (брзина, учесталост, смицање и правац ветра - за тачну оцену оправданости изградње ветроелектрана на потенцијалним локацијама, неопходно је спровести детаљна мерења параметара ветра, геомеханичка својства терена, сеизмолошки аспекти), један од важних фактора је и постојећа путна и железничка инфраструктура и приступачност терена на ком се планира изградња ветроелектрана.

Важни критеријуми за одабир локација ветроелектрана су, поред покривености територије средњенапонском и високонапонском електроенергетском мрежом, и

- утицај на животну средину и биодиверзитет - неугрожавање флоре и фауне, избегавање градње у границама постојећих и планираних заштићених природних добара и других еколошки значајних подручја и у њиховој непосредној близини, а све у складу са Законом о заштити природе, европским стандардима и искуствима у изградњи ветроелектрана а кроз израду Стратешке процене утицаја на животну средину и Студије о процени утицаја на животну средину;
- **довољна удаљеност ветрогенератора од насеља и стамбених објеката како би се избегло повећање интензитета буке и ефекта треперења сенки планиране ветроелектран у складу са важећом законском регулативом;**
- довољна удаљеност од инфраструктурних објеката (електронских комуникационих мрежа и опрема, радарских система, аеродрома, линијских инфраструктурних објеката и др).

▪ **Обновљиви извори енергије**

Дозволу за изградњу објеката за производњу електричне енергије из обновљивих извора енергије снаге 10 MW и више издаје Министарство, надлежно за послове грађевинарства, у складу са чл.133. Закона о планирању и изградњи.

Ветроелектране и ветрогенератори

Изградња ветроелектрана снаге 10 MW и више је могућа уз претходну израду одговарајућег урбанистичког плана у складу са Законом о планирању и изградњи и прибављање свих потребних услова и сагласности надлежних институција.

Изградња ветроелектрана снаге до 10 MW је могућа уз претходну израду одговарајућег урбанистичког пројекта у складу са Законом о планирању и изградњи и прибављање свих потребних услова и сагласности надлежних институција.

Ветрогенератори и као појединачни објекти, снаге до 10 MW, се могу градити на основу Урбанистичког пројекта у складу са Законом о планирању и изградњи и прибављених услова и сагласности надлежних институција.

▪ **Делови планског подручја за које се предвиђа обавезна израда урбанистичког плана или урбанистичког пројекта**

Просторним планом општине Ражањ и Изменом и допуном просторног плана општине Ражањ, Друге измене и допуне Просторног плана општине Ражањ – парцијална измена прописује се обавеза израде одговарајућег урбанистичког плана (план генералне или детаљне регулације) или урбанистичког пројекта за потребе:

- **урбанистички пројекат за изградњу ветроелектрана снаге до 10 MW, у случају да је важећим урбанистичким планом предвиђена намена са радним садржајима производног типа (радне зоне) и у оквиру планом дефинисаног пољопривредног земљишта ванзаштићених подручја.**
- **план детаљне регулације за изградњу ветроелектране снаге 10 MW и више**

Смернице за израду Плана детаљне регулације за ветроелектране.

За зоне ветроелектране, ван грађевинског подручја насеља, на пољопривредном земљишту, реализација ће се вршити на основу Плана детаљне регулације, уз поштовање следећих смерница:

- могу се градити садржаји у функцији објекта за производњу електричне енергије из обновљивих извора енергије ветроелектране: ветрогенератори, трансформаторско и разводно постројење, пословни објекат, високонапонски и средњенапонски водови;
- основни урбанистички показатељи, спратност објеката и други услови за уређење и изградњу биће дефинисани урбанистичким планом, када буду познати корисници простора и конкретни садржаји.
- повезивање ветроелектране на електроенергетски систем (ЕЕС) Србије урадити у свему према условима „Електро mreжа Србије“ АД. Београд као оператера преносног система и „Електродистрибуција Србије“ доо Београд, као оператера дистрибутивног система;
- Ветроелектране могу да се граде као јединствен комплекс који ће бити реализован кроз једну или више фаза изградње, или се спроводити за сваки поједини садржај према посебном захтеву и у складу са динамиком реализације.
- изградње или реконструкције саобраћајних и инфраструктурних објеката за које је неопходно одредити површине јавне намене;
- претварања пољопривредног или шумског у грађевинско земљиште (према условима прописаним овим планом).

➤ Услови и смернице из Просторног плана подручја инфраструктурног коридора аутопуте Е-75, деоница Београд-Ниш („Сл. гласник РС“ бр. 69/03 и 121/14)

Просторним планом обухваћен је коридор аутопута Е-75, деоница Београд – Ниш укупне дужине око 317 km. На територији општине Ражањ, Просторни план обухвата целе катастарске општине Витошевац, Претрковац, Брачин, Шетка, Мађере, Ражањ, Варош, Чубура, Послон, Липовац, Рујиште и Прасковче.

Установљава се следећи режим коришћења простора у заштитним појасима магистралних инфраструктурних система у Инфраструктурном коридору, и то у:

1) непосредном појасу заштите – успоставља се режим строго контролисаног коришћења простора, којим се:

(1) у начелу се не дозвољава изградња нових и реконструкција постојећих објеката, изузев оних које су у функцији аутопута, пруге и гасовода (трасе, објекти и др.), а простор ван насеља се може користити као шумско и пољопривредно земљиште; и

(2) у начелу се не дозвољава изградња нових и реконструкција постојећих објеката и подизање трајних засада у непосредном појасу заштите магистралног оптичког кабла;

2) ширем појасу заштите – успоставља се режим контролисаног коришћења простора, којим се дозвољава развој постојећих и нових активности које нису у колизији са функционалним и техничким захтевима постојећих и планираних магистралних инфраструктурних система.

Режим коришћења простора из претходног става ближе ће се утврдити одговарајућим урбанистичким планом. То се у првом реду поред осталих насеља непосредно у близини инфраструктурног коридора односи и на Ражањ (Општину Ражањ).

Планирана Ветроелектрана је у контактном подручју Просторног плана подручја инфраструктурног коридора Аутопута Е-75, деоница Београд –Ниш, али ван зоне утицаја.

- **Услови и смернице из Просторног плана подручја посебне намене система продуктовода кроз Републику Србију (Сомбор-Нови Сад-Панчево-Београд-Смедерево-Јагодина-Ниш) („Сл. гласник РС“, бр.19/11)**

Обухват Просторног плана представља површину под цевоводним системом продуктовода са припадајућим површинама чворишта и местима укрштања са другим инфраструктурним системима, терминалима, као и подручјима који су у непосредној физичкој и функционалној вези са коридором (заштитни појас и објекти и површине које је неопходно штитити од негативних утицаја коридора), односно утицајним зонама. Просторни план обухвата део територије општине Ражањ. На територији општине Ражањ Просторном плану припадају целе катастарске општине: Брачин, Липовац, Мађере, Послон, Прасковче, Претрковац, Ражањ, Рујиште, Варош, Шетка и Чубура, укупне површине 102,14km².

Планско подручје се дели на следеће целине: (а) утицајна зона (три зоне коришћења, уређења и заштите простора) и (б) зоне терминала.

Коридор/траса инфраструктурног система за транспорт нафтних деривата подразумева одређене локационе услове. У коридору/траси продуктовода издвајају се 3 основне зоне са различитим условима:

1) Прва зона – непосредне заштите износи 5 m обострано од осе продуктовода у којој је по правилу забрањено дубоко орање (преко 0,5 m), као и садња биљака са дубоким корењем (преко 1 m дубине);

2) Друга зона обухвата обострани појас од 30 m у коме се по правилу забрањује градња објеката за становање, с тим да су могући изузеци у случају ограничења (физичка или већ изграђени постојећи објекти) на појединим локацијама. Тако се зграде за становање или боравак људи могу градити у појасу ужем од 30 m , ако је градња била већ предвиђена урбанистичким планом пре пројектовања продуктовода и ако се примене посебне мере заштите, с тим да најмање растојање насељене зграде од гасовода мора бити:

(1) за пречник продуктовода до Ø125 mm – 10 m;

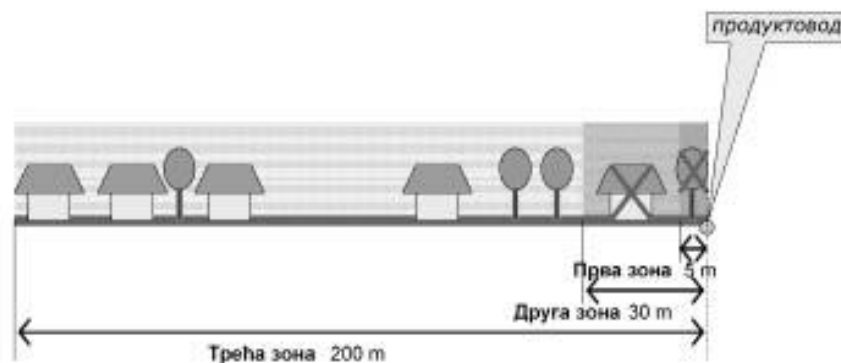
(2) за пречник продуктовода од Ø125 mm до Ø300 mm – 15 m;

(3) за пречник продуктовода од Ø300 mm до Ø500 mm – 20 m;

(4) за пречник продуктовода већи од Ø500 mm – 30m.

3) Трећа зона обухвата појас од 200 m обострано од осе продуктовода у којем се по правилу налазе зоне подељене у четири категорије у зависности од густине насељености.

Схема 1. Схематски приказ попречног профила утицајне зоне продуктовода



Табела 1. Преглед правила и услова по утицајним зонама (без деонице Панчево – Београд)

Назив утицајне зоне	Ширина зоне	Услови коришћења, уређења и заштите	Категорија земљишта	Процењена површина (у односу на укупну дужину продуктовода – 404,9 km)
				у ha
Прва зона	5 m обострано од осе продуктовода	Забрањено дубоко орање (дубље од 0,5 m) Забрањена садња биљака чије је корење дубље од 1 m	Пољопривр. (водно)	202,45
Друга зона	30 m обострано од осе продуктовода	Забрањена изградња објеката за становање и боравак људи	Пољопривр. (водно), (шумско)	1214,70
Трећа зона	200 m обострано од осе продуктовода	Површине за активности (пољопривредне, шумске, туристичке, енергетске, водне, инфраструктурне) и грађевинска подручја	Пољопривр., грађевинско, водно, шумско, остало	8098,00
Укупно утицајне зоне				9515,15

➤ **Услови и смернице из Регионалног просторног плана за подручје Нишавског, Топличког и Пиротског управног округа („Сл. гласник РС“, бр. 1/13)**

Основни и оперативни (посебни) циљеви просторног развоја по тематским областима подручја Просторног плана између осталог јесте коришћење обновљивих извора енергије је заштита природне средине и рационално коришћење природних енергетских потенцијала који су обновљиви и не загађују животну средину. Неопходно је повећати учешће енергије произведене из обновљивих извора у односу на енергију произведену из конвенционалних извора енергије. Повећањем производње енергије из обновљивих извора позитивно се утиче на унапређење природне средине, смањује се девастација шума и загађење ваздуха, емисија гасова који изазивају ефекат стаклене баште и смањује се зависност од фосилних горива. Циљ је оптимално и целовито коришћење свих природних ресурса – хидропотенцијала, енергије сунца и ветра, енергије биомасе. Један

од основних циљева је повећање енергетске ефикасности у енергетици применом одговарајућих стандарда, економских инструмената и организационих мера.

3. ОПИС ПОСТОЈЕЋЕГ СТАЊА, НАЧИНА КОРИШЋЕЊА ПРОСТОРА И ОСНОВНИХ ОГРАНИЧЕЊА - ОЦЕНА ПОСТОЈЕЋЕГ СТАЊА

АНАЛИЗА ПОСТОЈЕЋЕГ СТАЊА

ЛОКАЦИЈСКЕ КАРАКТЕРИСТИКЕ ПРОСТОРА

Простор који је предмет анализе налази се претежно у северозападном делу територије општине Ражањ, у оквиру катастарских општина Ражањ, Варош, Пардик, Подгорац, Шетка, Витошевац, Смиловац, Брачин, Претрковац и Скорица.

Земљиште које је предмет анализе, претежно је пољопривредно земљиште у приватној својини са мрежом атарских путева, којима се, према постојећем стању, остварује приступ пољопривредне механизације.

Предметно подручје налази се источно у односу на пут првог реда Е-75. У складу са посебним Законима и Правилницима дефинисан је заштитни коридор инфраструктурног објекта. Овај коридор представља ограничења, односно стечене обавезе за урбанистичку разраду простора, што ће, након исходавања услова за израду Плана, у току раног јавног увида, бити прецизно дефинисано у Нацрту Плана.

Такође, због близине насељених места Брачин, Претрковац, Скорица, Смиловац, Витошевац, Подгорац, Шетка, Пардик, Варош, Ражањ и Плочник биће утврђена одређена ограничења, односно минимална удаљења планираних локација стубних места ветрогенератора, а која ће бити дефинисана након извршених анализа кроз моделовање дисперзије буке и треперења сенки, као и анализе визуелног утицаја на силуету насељеног места.

ПРИРОДНЕ КАРАКТЕРИСТИКЕ ПРОСТОРА

ГЕОЛОШКА ГРАЂА И ГЕОТЕХНИЧКИ ПРОФИЛ ТЛА

На територији општине Ражањ најстарији су кристаласти шкриљци распрострањени у источном делу. Високометаморфни шкриљци су одвојени терцијарним покривачем од нискометаморфних. Запажају се извесни утицаји процеса мигматизације (стварање аплитоидних гнајсева), карактеристични за област високометаморфних шкриљаца, осећају и у нискометаморфнима. Висококристаласте стене метаморфисане су до гранит – амфиболитске фације, местимично и еклогитске фације, често са наглашеном калиском метасоматозом. У оквиру ових стена који припадају језгру српско-македонске масе, издвојени су амфиболити и амфиболитски гнајсеви.

Магмитати имају знатно распрострањење на Ђуниском вису и Послонској планини. По начину појављивања су двојаки: као мигматитска тела у тектонски

предиспонираним зонама и као послојна сочива без одређеног стратиграфског положаја. Представљени су микроклинско-плагиокласним гнајсевима и са њима просторно везаним аплитоидним гнајсевима.

Силур је такође доста распрострањен. Доњи силур (пешчари и аргилифилити) се налази у области Крчеве реке. Средњи силур (песковити шкриљци, аргилофилити, ређе кречњаци и дијабази), утврђен је такође на више места Кучеве реке.

Распрострањење девона ограничено је на палеозојска језгра Кучеве реке. На основу остатака фосилне флоре утврђен је средњи и горњи **девон**.

Преко средњејурских творевина развија се серија карбонатних стена, местимично велике дебљине. У доњем делу су кречњаци са рожнацима или без њих. Горњи део изграђују банковити, масивни и слојевити титонски кречњаци са карактеристичном фауном.

Карбонске творевине су врло мало распрострањене: ограничене су на притоке Крчеве реке (Гладилски и Горунов поток). Леже дискордантно на нискометаморфним кристаластим шкриљцима. На основу остатака фосилне флоре утврђено је да припадају стефанском кату. Седиментација почиње базалним конгломератима и бречама које прелазе у смену пешчара и глинаца, па затим у смену глинаца и пешчара са слојевима каменог угља. Преко карбонских творевина се континуирано, али са измењеним режимом седиментације, таложи формација црвених пешчара.

Горњокредне творевине имају разноврсно развиће у области сенонског тектонског рова. Седиментација почиње базалним конгломератима преко ургонских кречњака.

Даље се пешчари, лапорци и глинци смеђују са субмаринским изливима андензитских стена и њиховим пирокластичним материјалом. Горње делове представљају рудисни кречњаци.

За **теригене** творевине на источном ободу моравског басена и седimente који леже преко њих, сматра се да припада средњем (можда и доњем) миоцену. Седименти највећег дела моравског басена припадају средњем и горњем миоцену.

Преко грубокластичне серије леже флишни терцијарни седименти, а затим серија цементних лапораца и глина. Пешчари, песковите глине и лапорци горњег миоцена леже трансгресивно преко старијих творевина.

Седименти средњег **миоцена** леже трансгресивно преко кристаластих шкриљаца, палеозојских и мезозојских творевина. Са доњим миоценом нису у непосредном контакту. Налазе се између Буковика и Послонске планине. Средњи миоцен је литолошки веома разноврстан. Између Буковика и Послонске планине доњи део средњег миоцена је од грубих, нестратификованих или слабо стратификованих агломерата, мање од црвених и сивих средњозрних субаркоза, ситнозрних пешчара и песковитих глинаца. Дебљина овог дела миоцена је променљива, од 150 метара (Џигољ) до 400 метара (између Послона и Ражња, Прасковча и Делиграда).

Седименти **горњег миоцена** леже трансгресивно преко свих старијих формација – кристаластих шкриљаца, палеозојских и мезозојских творевина, доњег и средњег миоцена, испуњавајући централне и југоисточне делове општине. Горњи миоцен је представљен језерским седиментима, еквивалентима сармата и панона.

Квартарне творевине имају подређен значај. Припадају им алувијални наноси, речне терасе, пролувијум (плавински конуси), изворски бигрови и сипари. Алувијум је издвојен у долинама већих речних токова. У састав алувијума улази веома различит

материјал, поготову шљунак средњег и крупног зрна, затим пескови и глине, често знатне дебљине (до 70 метара).

СЕИЗМИЧКЕ ОДЛИКЕ ТЕРЕНА

На основу сеизмичке рејонизације Републике Србије, која се односи на параметре који се односе на сеизмички hazard повратног интензитета за период од 475 година припада VII - VIII степеноу макросеизмичког интензитета.

Техничке мере заштите огледају се у поштовању стандарда и техничких прописа за пројектовање и градњу објеката у сеизмичким подручјима. Урбанистичке мере заштите односе се на поштовање прописаних индекса односно степена изграђености и искоришћености земљишта, обезбеђење слободних површина, проходност саобраћајница и др., што је на подручју општине Ражањ могуће обезбедити у највећем делу.

ВЕТРОВИ

Према документацији ППРС (Тематске карте) територија општине Ражањ налази се у зони нешто већих енергија ветра од просечних у Србији, са интензитетом (на 100 m висине) преко 225 kWh/m² у јануару и око 75÷150 kWh/m² у јулу.

ТОПОГРАФИЈА

У оквиру предметног обухвата је брдско подручје које карактерише валовити терен на надморским висинама од 250 до 400 мнв.

ЗЕЛЕНИЛО

Преовлађујућа намена предметног простора је пољопривредно земљиште: њиве и пашњаци. На њивама су засади ратарских култура (пшеница, кукуруз, пасуљ, кромпир и др.).

КЛИМА

На основу анализираних климатских услова (температуре ваздуха, осунчања, облачности, падавина, влажности ваздуха и ветра) може се закључити да у подручју општине Ражањ влада умерено-континентална клима са извесним специфичностима. Прелазна годишња доба, пролеће и јесен, одликују се променљивошћу времена, с топлијом јесени од пролећа. Средња годишња температура износи 11°C. Најхладнији месец на овом простору је јануар са средњом месечном температуром од -0,8°C, док је најтоплији месец јул са средњом месечном температуром ваздуха од 22°C.

Просечна средња годишња вредност релативне влажности ваздуха износи 76,2%.

Средња годишња количина падавина за наведени период, износила је 650 mm. Најмања средња месечна количина падавина забележена је у марту и фебруару, а највећа у мају, јуну и јесењим месецима.

ПОСТОЈЕЋА НАМЕНА И НАЧИН КОРИШЋЕЊА ЗЕМЉИШТА

Сва анализирана подручја са зонама утицаја намењена су пољопривреди, (пољопривреда заузима око 45 % територије општине), а делом се налазе и у шумама или

додиру са њима, (шумско земљиште, укључујући мочваре, трстике, заузима око 45,66% површине на територији општине).

Мањи део простора обухвата саобраћајне површине у смислу локалних и пољских путева.

САОБРАЋАЈ

Простор обухваћен Планом обухвата и делове мреже државних, општинских и некатегорисаних путева. Преко наведених и других саобраћајница локалног карактера простор је повезан са државним путем IА реда (Аутопут Е-75 Београд-Ниш) као највећим инфраструктурним коридором који дефинише овај простор и Државним путем IIА реда бр. 215 Каоник (Ђунис) - Делиград. Предметно подручје је испресецано са још неколико, општинских путева.

Приликом дефинисања локација ветрогенератора планира се максимално коришћење постојеће путне мреже како би се у највећој могућој мери избегла оштећења необрађених површина, вегетације уз пољопривредне површине и остатке природних или полуприродних станишта.

ИНФРАСТРУКТУРА

Обзиром да је статус земљишта обухваћеног Планом, углавном пољопривредно земљиште у својини физичких лица, односно атарски и пољски путеви у јавној својини, парцеле у обухвату претежно нису комунално опремљене.

У оквиру анализираних подручја налази се коридор 400 kV далековода бр. 423/2, а који повезује ТС „Јагодина 4“ 400/110 kV са ТС „Ниш 2“ 400/220/110 kV, и у односу на који ће бити дефинисан заштитни појас у коме није могуће постављање ветрогенератора или је могуће уз посебне услове.

ЗОНЕ ЗАШТИТЕ ПОСЕБНО ВАЖНИХ ДЕЛОВА ПРИРОДЕ

На простору обухвата Плана нема посебно заштићених подручја, ни осталих просторних целина од значаја за очување биодиверзитета, док ће микролокације које је потребно заштитити од изградње која би их могла угрозити, бити дефинисане у фази Нацрта Плана.

3.1 НЕПОКРЕТНА КУЛТУРНА ДОБРА

На простору у предложеном обухвату Плана нема евидентираних нити предложених за заштиту културних добара.

4. ОПШТИ ЦИЉЕВИ ИЗРАДЕ ПЛАНА

Основни циљ израде овог Плана јесте анализа предметне локације у архитектонско-урбанистичком смислу и преиспитивање могућности и ограничења за изградњу жељених садржаја у склопу Ветроелектране и то:

- да се кроз анализу просторних и природних потенцијала (метеоролошке погодности, морфологија терена, постојећа саобраћајна и инфраструктурна

опремљеност локације) створе плански и правни предуслови за изградњу Ветроелектране;

- дефинисање система преноса, начин и техничке карактеристике прикључења на електро-енергетски систем Србије;
- дефинисање утицаја планираног система на природну средину, насељена места у ближем и даљем окружењу, постојећу путну мрежу и укупну инфраструктуру;
- дефинисање правила грађења на пољопривредном земљишту ван простора Ветроелектране у обухвату Плана.

5. ПЛАНИРАНА ПРЕТЕЖНА НАМЕНА ПОВРШИНА

У оквиру анализираног обухвата Планом се дефинишу основне намене површина у оквиру којих се дефинишу правила за изградњу објеката у функцији Ветроелектране и инфраструктурних објеката у оквиру површина јавне и остале намене.

Планиране намене површина у обухвату Плана су:

површине јавне намене:

- јавне саобраћајне површине;
- површине за јавне инфраструктурне објекте;

површине осталих намена:

- површине за пољопривредну намену;
- површина за инфраструктурне објекте у функцији Ветроелектране.

Површине јавне намене

Јавне саобраћајне површине

У оквиру простора са наменом за саобраћај и манипулативне површине, поред постојећих и планираних коридора државних и општинских путева, планирана је изградња нових привремених саобраћајница, ојачање или реконструкција постојећих атарских путева и некатегорисаних путева, са коридорима за планиране инфраструктурне системе и простор потребан за технологију изградње.

Подземна енергетска и телекомуникациона кабловска мрежа која међусобно повезује ветрогенераторе и читав комплекс са местом за испоруку произведене енергије у електроенергетску мрежу, а у складу са технологијом, и на телекомуникациони систем, и омогућава управљање Ветроелектраном такође се претежно протеже у границама постојећих катастарских парцела некатегорисаних путева, а по потреби и преко осталих парцела.

Површине за јавне инфраструктурне објекте

У оквиру ове површине се налази 400 kV далековод бр. 423/2 ТС „Јагодина 4“ – ТС „Ниш 2“, са својим заштитним појасом од 30м са сваке стране крајњег проводника, а у складу са Законом о енергетици, у оквиру ког се примењују правила према условима Електромреже Србије.

Заштитни појас овог далековода у смислу ограничења за постављање ветрогенератора ће бити прецизно дефинисан у Нацрту ПДР, након исходавања услова надлежних институција.

Површине осталих намена:

❖ ПОВРШИНЕ ЗА ПОЉОПРИВРДНУ НАМЕНУ

Простор планиран са наменом за пољопривреду, подељен је у неколико категорија:

1. површине за производњу електричне енергије - несметано функционисање ветрогенератора
2. земљиште за неометану пољопривредну делатност у зони непосредног утицаја ветрогенератора (зона могућег прелета елисе)
3. Остало пољопривредно земљиште - (површине на којима се примењују правила из ППО Ражањ). У оквиру ове површине се налазе и:
 - површине за несметано функционисање постојећег 400 kV и других средњенапонских далековода;
 - површине за несметано функционисање државних путева (појас контролисане изградње);

❖ ПОВРШИНА ЗА ИНФРАСТРУКТУРНЕ ОБЈЕКТЕ У ФУНКЦИЈИ ВЕТРОЕЛЕКТРАНЕ

ПОВРШИНЕ ЗА ПОЉОПРИВРДНУ НАМЕНУ

1. **Површине за производњу електричне енергије, односно несметано функционисање ветрогенератора** представља систем од више ветрогенератора распоређених у складу са технолошким и безбедносним правилима најрационалнијег искоришћења енергије ветра.

У границама ове зоне, могућа је изградња искључиво ветрогенератора и објеката или опреме у функцији припреме и рада ветрогенератора и Ветроелектране, без које Ветроелектрана не би могла да ради.

Такође, урбанистичком анализом, у фази Нацрта Плана биће дефинисане и површине привременог заузећа пољопривредног земљишта, у току изградње Ветроелектране, а за потребе технологије изградње, које обухватају, али се не ограничавају на манипулативне просторе за кран, одлагање главних компоненти ветрогенератора и друге потребне инфраструктуре.

Ове површине су дефинисане као заштитни појас у време рада и изградње Ветроелектране, простор потребан за формирање градилишта, изградње приступних саобраћајница и манипулативних површина, као и за постављање подземних инсталација које излазе и/или улазе у ветрогенераторе.

Укупна снага планиране Ветроелектране је око 280 MW. Ова снага је дефинисана у складу са могућностима прикључења на електроенергетски систем, док ће Планом бити извршена анализа у архитектонско-урбанистичком смислу за оквирно 43 локација ветрогенератора за које не постоје ограничења за реализацију.

Планом се, такође, дефинише могућност фазности реализације целокупног пројекта и накнадног одабира типа ветрогенератора и њихове појединачне снаге од чега ће зависити укупан број остварених локација за постављање ветрогенератора у складу са овим Планом.

2. Земљиште за неометану пољопривредну делатност у зони непосредног утицаја ветрогенератора (зона могућег прелета елисе)

Извођење радова и постављање планираних објеката Ветроелектране на пољопривредном земљишту условљено је максималним очувањем намене и функционалности обухваћених парцела.

Коришћење пољопривредног земљишта у околини ветрогенератора и комплекса трафостанице планира се за интензивну пољопривредну производњу без изградње надземних објеката.

На пољопривредном земљишту, осим основне намене земљишта за интензивну пољопривредну производњу, може се градити подземна и надземна инфраструктура у складу са овим Планом.

Ово земљиште представља зону у непосредном окружењу локације ветрогенератора у полупречнику од око 85 m од осовине стуба односно обухвата земљиште преко ког прелеће елиса ветрогенератора у свим могућим положајима ротације.

Обзиром да је најнижа тачка елисе ветрогенератора на више од 40 m од тла, у зони могућег прелета елисе нема посебних ограничења за коришћење пољопривредног земљишта и обраде земљишта свим врстама пољопривредне механизације.

У овој зони није могућа изградња објеката и садња високог растиња.

3. Остало пољопривредно земљиште - (површине на којима се примењују правила из ППО Ражањ).

Одлуком о изради Плана као и у материјалу за рани јавни увид дата је оквирна граница обухвата плана, док ће се коначна граница дефинисати приликом израде Нацрта плана.

Уколико се у обухвату Плана нађе и пољопривредно земљиште у оквиру ког неће бити непосредног утицаја Ветроелектране, правила уређења и грађења за те просторе базираће се на правилима грађења дефинисаним у Просторном плану општине, односно условима и смерницама из Просторног плана општине Ражањ („Сл. лист општине Ражањ“ бр. 4/2012), Изменама и допунама Просторног плана општине Ражањ („Сл. лист општине Ражањ“ бр. 1/2021) и Другим изменама и допунама Просторног плана општине Ражањ – парцијална измена („Сл. лист општине Ражањ“ бр.12/2023) и одредбама Закона о пољопривредном земљишту ("Сл. гласник РС", бр. 62/2006, 65/2008 - др. закон, 41/2009, 112/2015, 80/2017 и 95/2018 - др. закон) уз ограничења из услова надлежних органа, посебних организација и ималаца јавних овлашћења.

У оквиру ове површине се налазе и:

- површине за несметано функционисање постојећег 400 kV далековода;

- површине за несметано функционисање државних путева (појас контролисане изградње);

Површине за несметано функционисање надземних далековада представља претежно пољопривредно земљиште у функцији инфраструктурних водова у којима постоје одређена ограничења која ће бити прецизно дефинисана у фази Нацрта Плана у складу са условима које ће у току раног јавног увида одредити надлежна јавна предузећа.

У оквиру овог земљишта се налазе заштитни појас постојећег далековада:

- 400 kV далековада бр. 423/2, ТС „Јагодина 4“ – „ТС Ниш 2“ (са обе стране крајњег фазног проводника 30м)

Поред заштитних појасева који су дефинисани у складу са чл. 218. Закона о енергетици, одређују се и зоне за несметано функционисање предметних инфраструктурних водова у складу са могућим утицајем Ветроелектране. У графичкој документацији ове зоне су представљене на основу искуства у планирању оваквих објеката и њихова ширина не обавезује. Тачна ширина ових зона и растојања ветрогенератора од инфраструктурних водова биће дефинисана након добијања услова надлежних предузећа.

Површине за несметано функционисање државних путева (појас контролисане изградње)

Планом се дефинише заштитни појас и појас контролисане градње, тако да најближи садржаји објеката високоградње, морају бити удаљени мин. 40м од границе путног земљишта државног пута IА реда

У односу на планиране Ветрогенераторе, дефинише се заштитни појас у коме је остварено безбедно удаљење дозвољене зоне грађења у оквиру појединих локација Ветрогенератора, а у односу на укупну висину стуба и елисе у вертикалном положају.

Предметним планом, нису обухваћени саобраћајни прикључци на државне путеве, док ће Студија транспорта у току изградње и коришћење државних путева бити предмет посебног захтева и посебних услова управљача пута.

ПОВРШИНА ЗА ИНФРАСТРУКТУРНЕ ОБЈЕКТЕ У ФУНКЦИЈИ ВЕТРОЕЛЕКТРАНЕ

У оквиру ове површине налази се **планирана ТС X/Y/400kV односно ТС X/110kV** са прикључно разводним постројењем на 400 kV, односно 110 kV и простора за складиштење енергије или друге опреме у функцији Ветроелектране, а преко којих се остварује повезивање Ветроелектране, односно Ветроелектрана и испорука произведене електричне енергије у преносни систем Електромреже Србије.

Наиме, обзиром да се овим Планом предвиђа могућност фазне изградње једне или више ветроелектрана, планира се и могућност независних прикључења у преносни систем Електромреже, у складу са могућностима приључења и условима оператера. У складу са тим, у оквиру обухвата овог ПДР-а, планиране су две локације за изградњу трафостанице и то једне напонског нивоа **X/Y/400kV (ТС1)** из које би се прикључење остварило на постојећи 400 kV далековод бр. 423/2, ТС „Јагодина 4“ – „ТС Ниш 2“ који

пресеца предметни обухват, док је у оквиру друге локације (ТС 2), планирана изградња трафостаице напонског нивоа X/110 kV и прикључење на постојећи 110 kV далековод бр. 152/2 Ђићевац – Параћин. Траса и начин прикључења ТС 2 на преносни систем Електромреже Србије ће бити предмет посебног урбанистичког документа.

У овој зони (која се односи на локације ТС1 и ТС2) се предвиђа формирање грађевинског земљишта и промена намене из пољопривредног у грађевинско земљиште.

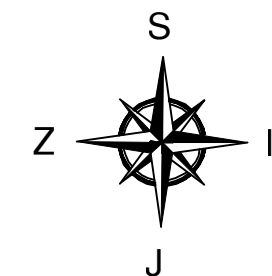
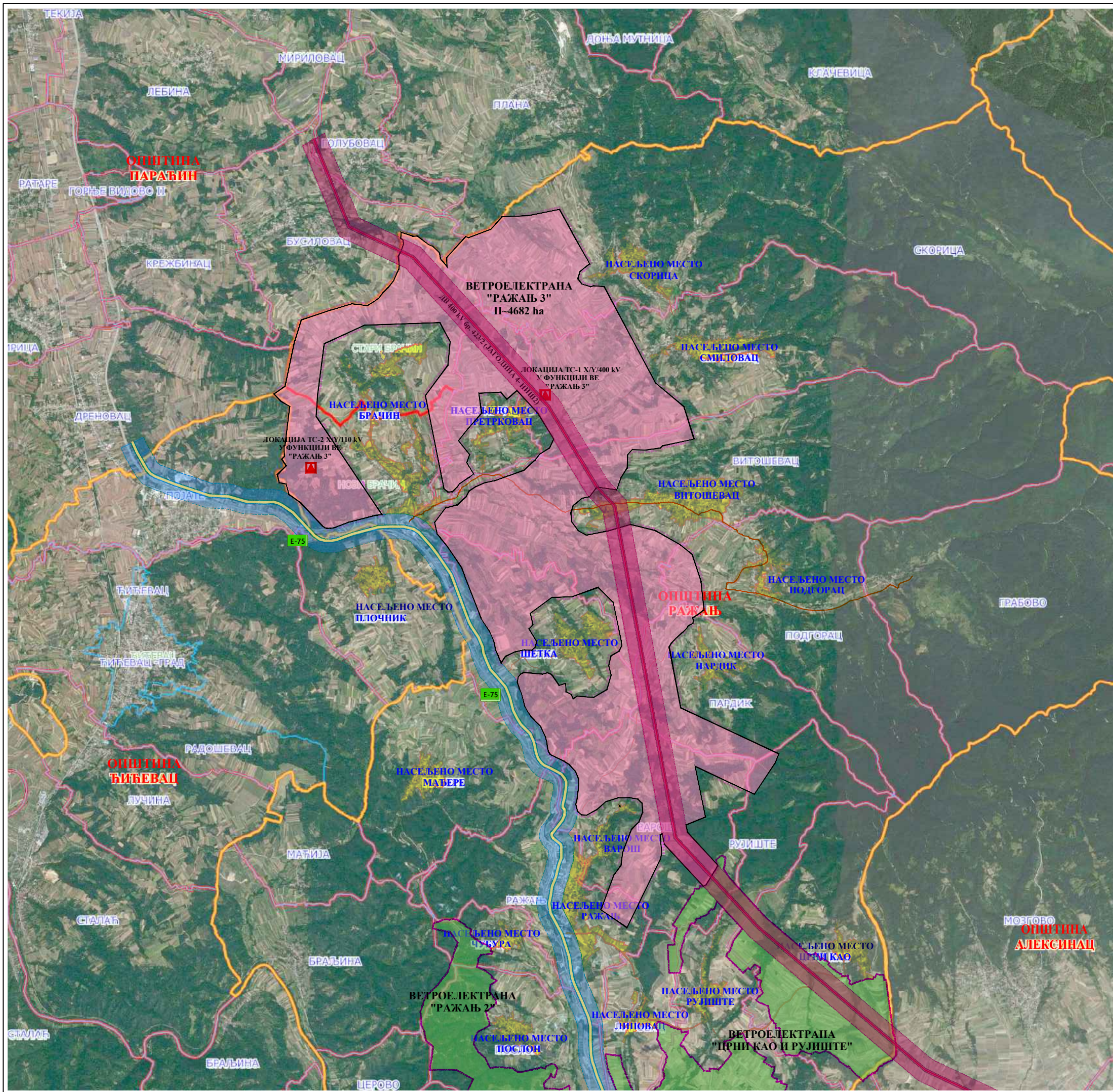
6. ОЧЕКИВАНИ ЕФЕКТИ ПЛАНИРАЊА У ПОГЛЕДУ УНАПРЕЂЕЊА НАЧИНА КОРИШЋЕЊА ПРОСТОРА

Планирање, коришћење и уређење простора заснива се на циљевима одрживог развоја кроз интегрални приступ планирању, са акцентом на обезбеђење равномерног територијалног развоја, рационално коришћење земљишта, усаглашеност са европским прописима и стандардима из области планирања и уређења простора, примену позитивних прописа и принципа на смањењу загађења животне средине и деградације предметног простора, уз обезбеђење учешћа јавности у процесу планирања и уређења простора који ће омогућити утицај на креирање животног простора непосредних корисника и тиме допринети уклапању нових садржаја у анализирани простор. .

Очекивани ефекти планирања, тј. израде Плана су:

- стварање услова за изградњу објеката претежне и компатибилне намене, у складу са стварним просторним могућностима третираног подручја;
- олакшавање и убрзавање процеса реализације планираних садржаја;
- адекватно инфраструктурно опремање предметног простора, уз могућност фазне изградње.

Б) ГРАФИЧКИ ДЕО



ЛЕГЕНДА:

- Обухват Плана детаљне регулације
- Оквирне границе Планава за изградњу ветроелектрана у непосредном окружењу према усвојеним Одлукама о изради ПДР-а
- Граница општине
- Граница катастарске општине
- ЛОКАЦИЈА ТС-1 X/Y/400 kV, односно ТС-2 X/Y/110 kV ФУНКЦИЈИ ВЕ "РАЖАЊ 3"
- Постојећи 400kV далековод са заштитним појасом ±30m, за ВГ ±250m
- Грађевинско подручје насељеног места

САОБРАЋАЈНА ИНФРАСТРУКТУРА:

- АУТОПУТ(ПОСТОЈЕЋИ/ПЛАНИРАНИ) СА ЗАШТИТНИМ ПОЈАСОМ +/- 40m+250 m
- ОЗНАКА МЕЂУНАРОДНОГ ПУТНОГ ПРАВЦА
- ДРЖАВНИ ПУТ II РЕДА
- ОПШТИНСКИ ПУТ

PROJEKTURA DOO BEOGRAD
 Београд, Живојина Жујовића 24
 тел: 011/4201068; mail: office@projektura.rs

Предмет:
План детаљне регулације за изградњу ВЕТРОЕЛЕКТРАНЕ „РАЖАЊ 3“ на територији општине Ражањ

Наручилац:
"WPP EAST WIND TWO" DOO
 Stjepana Ljubiše 4/4 11050 Beograd

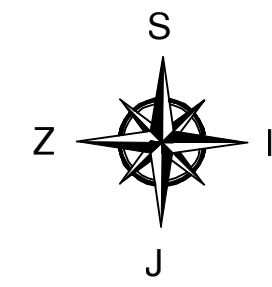
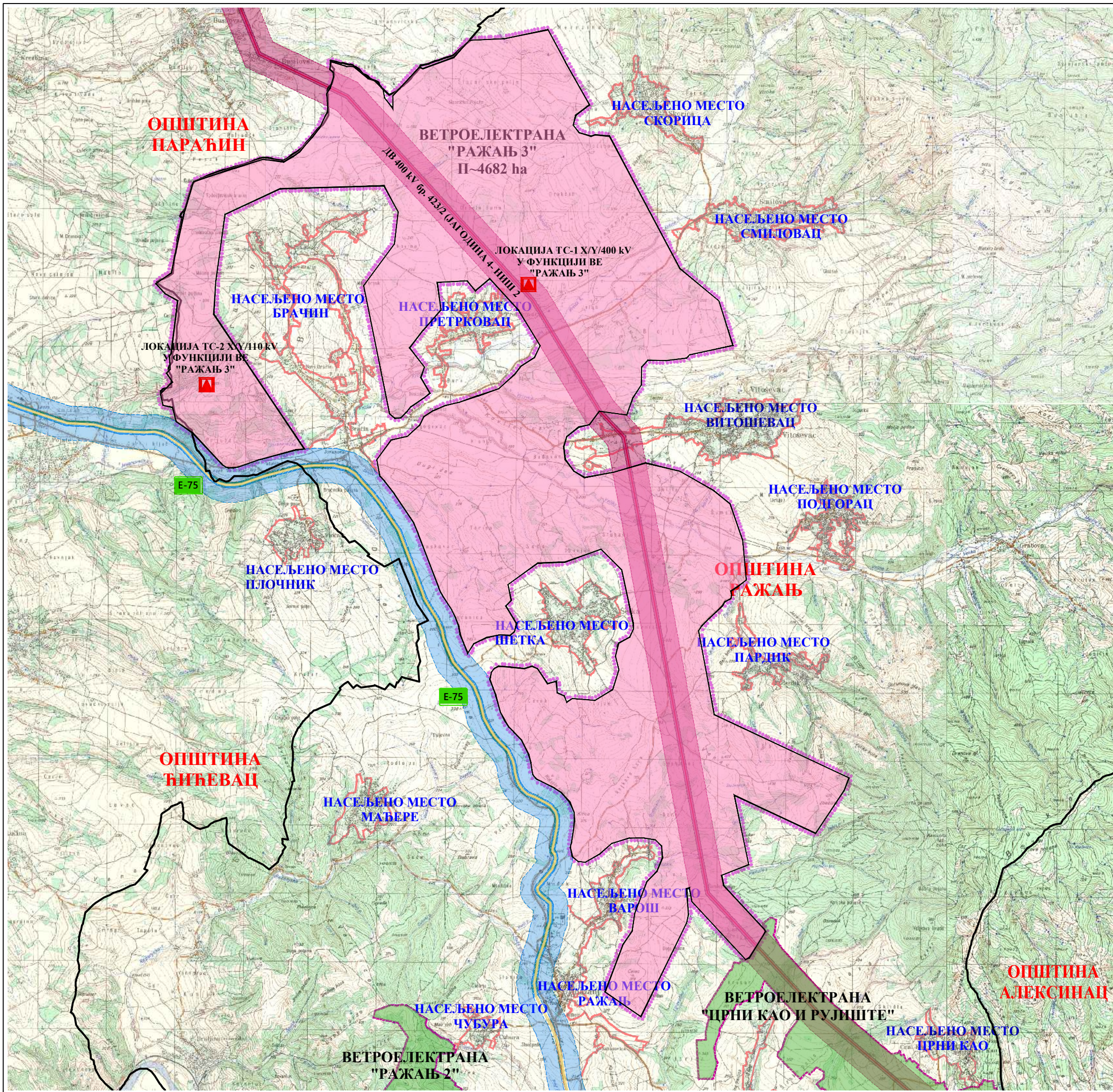
Цртеж:
 Обухват Плана детаљне регулације за изградњу Ветроелектране на аерофото снимку

Одговорни урбаниста:
 Ивана Станковић, дипл.инж.



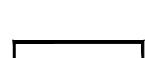



Сарадник:
 Јовица Симеоновић, дипл.инж.арх.

Датум: АВГУСТ 2023.	Размера: 1:75 000	Бр.листа: 01
-------------------------------	-----------------------------	------------------------









ЛЕГЕНДА:

-  Обухват Плана детаљне регулације
-  Оквирне границе Плана за изградњу ветроелектрана у непосредном окружењу према усвојеним Одлукама о изради ПДР-а
-  Граница општине
-  ЛОКАЦИЈА ТС-1 X/Y/400 kV, односно ТС-2 X/Y/110 kVУ ФУНКЦИЈИ ВЕ "РАЖАЊ 3"
-  Постојећи 400kV далековод са заштитним појасом ±30м, за ВГ ±250м
-  Грађевинско подручје насељеног места

САОБРАЋАЈНА ИНФРАСТРУКТУРА:

-  АУТОПУТ(ПОСТОЈЕЋИ/ПЛАНИРАНИ) СА ЗАШТИТНИМ ПОЈАСОМ +/- 40м+250 м
-  ОЗНАКА МЕЂУНАРОДНОГ ПУТНОГ ПРАВЦА
-  ДРЖАВНИ ПУТ II РЕДА
-  ОПШТИНСКИ ПУТ

PROJEKTURA DOO BEOGRAD
 Београд, Живојина Жујовића 24
 тел: 011/4201068; mail: office@projektura.rs

Предмет:
План детаљне регулације за изградњу ВЕТРОЕЛЕКТРАНЕ „РАЖАЊ 3“ на територији општине Ражањ

Наручилац:
"WPP EAST WIND TWO" DOO
 Stjepana Ljubiše 4/4 11050 Београд

Цртеж:
 Обухват Плана детаљне регулације за изградњу Ветроелектране на општинском плану

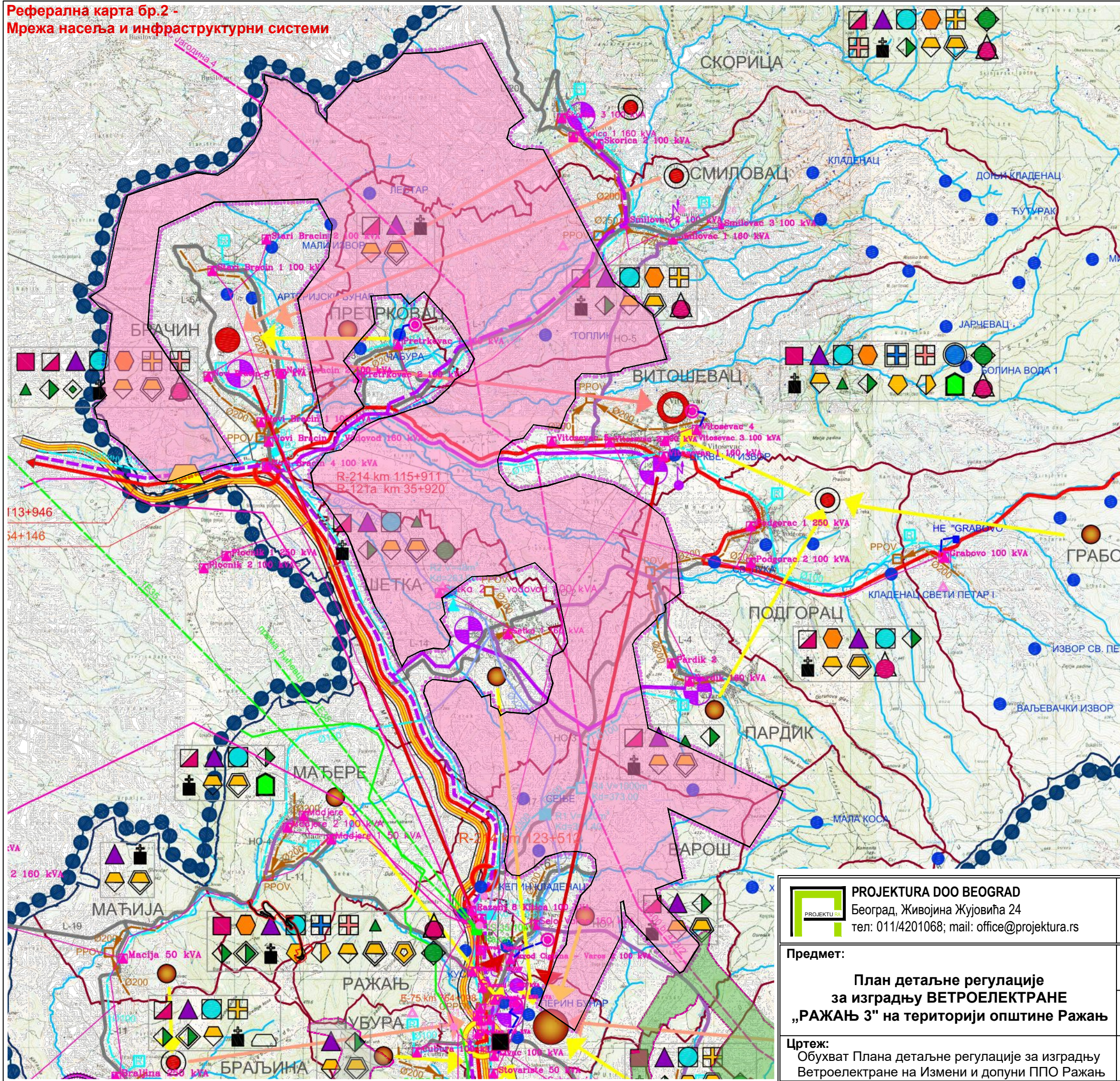
Одговорни урбаниста:
 Ивана Станковић, дипл.инж.

Сарадник:
 Јовица Симеоновић, дипл.инж.арх.

Датум: АВГУСТ 2023. **Размера:** ~1:50 000 **Бр.листа:** 02



**Реферална карта бр.2 -
Мрежа насеља и инфраструктурни системи**



ЛЕГЕНДА

- ГРАНИЦА ПРОСТОРНОГ ПЛАНА
- ГРАНИЦА СУСЕДНИХ ОПШТИНА
- ГРАНИЦА КАТАСТАРСКИХ ОПШТИНА

САОБРАЋАЈНА ИНФРАСТРУКТУРА

- АУТОПУТ Е-75
- ДРЖАВНИ ПУТ ДРУГОГ РЕДА
- ОПШТИНСКИ ПУТ
- ПЛАНИРАНИ ОПШТИНСКИ ПУТ
- ПРУГА

САОБРАЋАЈНИ ОБЈЕКТИ

- ПЛАНИРАНО ПАРКИРАЛИШТЕ
- БАЗА ЗА ОДРЖАВАЊЕ
- БЕНЗИНСКА СТАНИЦА
- ЖЕЛЕЗНИЧКА СТАНИЦА

ВОДНА И ВОДОПРИВРЕДНА ИНФРАСТРУКТУРА

- БУНАР ЗА ВОДУ
- ПОСТОЈЕЋИ ВОДОВОД
- ПЛАНИРАНИ ВОДОВОД
- ПОСТОЈЕЋИ РЕЗЕРВОАР
- ПЛАНИРАНИ РЕЗЕРВОАР
- ЦРПНА СТАНИЦА ЗА ВОДУ
- КОЛЕКТОР ФЕКАЛНЕ КАНАЛИЗАЦИЈЕ
- УРЕЂАЈ ЗА ПРЕЧИШЋАВАЊЕ ОТПАДНИХ ВОДА
- ИЗВОРИШТА
- ВОДНО ЗЕМЉИШТЕ
- ПОСТОЈЕЋА АКУМУЛАЦИЈА

ЕНЕРГЕТСКА ИНФРАСТРУКТУРА

ЕЛЕКТРОЕНЕРГЕТИКА

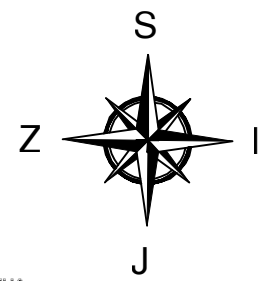
- 1Е400 ПОСТОЈЕЋИ ДАЛЕКОВОД 400kV (ЈАГОДИНА 4 - НИШ 2)
- 1Е35 ПОСТОЈЕЋИ ДАЛЕКОВОД 35kV
- Постојећа ТС 35/10kV РАЖАЊ
- Постојећа ТС 10/0.4kV
- 1Е10 ПОСТОЈЕЋИ ДАЛЕКОВОД 10kV
- ПЛАНИРАНА МИНИ ХЕ ГРАБОВО
- ПЛАНИРАНА ТС 10(20)/0.4kV
- 1Е10 ПЛАНИРАНИ ВОД 10(20)kV
- ТС 10(20)/0.4kV ЗА ЗАМЕНУ

ГАСОВОД

- ПРОДУКТОВОД
- ГАСОВОД М9 ПОЈАТЕ
- ГЛАВНА МЕРНО РЕГУЛАЦИОНА СТАНИЦА

ОБУХВАТ ПЛАНА ДЕТАЉНЕ РЕГУЛАЦИЈЕ

- Оквирне границе Плана за изградњу ветроелектране у непосредном окружењу према усвојеним Одлукама о изради ПДР-а



 PROJEKTURA DOO BEOGRAD Београд, Живојина Жујовића 24 тел: 011/4201068; mail: office@projektura.rs	Наручилац: "WPP EAST WIND TWO" Stjepana Ljubiše 4/4 11050 Beograd	
	Предмет: План детаљне регулације за изградњу ВЕТРОЕЛЕКТРАНЕ „РАЖАЊ 3“ на територији општине Ражањ	
Цртеж: Обухват Плана детаљне регулације за изградњу Ветроелектране на Измени и допуни ППО Ражањ	Одговорни урбаниста: Ивана Станковић, дипл.инж.а	
	Сарадник: Јовица Симеоновић, дипл.инж.арх.	
Датум: АВГУСТ 2023.	Размера: ~1:50 000	Бр.листа: 03



Ц) ДОКУМЕНТАЦИЈА



8000071556651

**ИЗВОД О
РЕГИСТРАЦИЈИ
ПРИВРЕДНОГ СУБЈЕКТА**Република Србија
Агенција за привредне регистре**ОСНОВНИ ИДЕНТИФИКАЦИОНИ ПОДАТАК**

Матични / Регистарски број 20657715

СТАТУС

Статус привредног субјекта Активан

ПРАВНА ФОРМА

Правна форма Друштво са ограниченом одговорношћу

ПОСЛОВНО ИМЕ

Пословно име ПРОЈЕКТУРА ДОО БЕОГРАД (ЗВЕЗДАРА)

Скраћено пословно име ПРОЈЕКТУРА ДОО БЕОГРАД

ПОДАЦИ О АДРЕСАМА**Адреса седишта**

Општина ЗВЕЗДАРА

Место Београд-Звездара, ЗВЕЗДАРА

Улица ЖИВОЛИНА ЖУЈОВИЋА

Број и слово 24

Спрат, број стана и слово / /

Адреса за пријем електронске поште

Е- пошта office@projektura.rs

ПОСЛОВНИ ПОДАЦИ**Подаци оснивања**

Датум оснивања 18. јун 2010

Време трајања

Време трајања привредног субјекта Неограничено

Претежна делатност

Шифра делатности 7112

Назив делатности Инжењерске делатности и техничко саветовање

Остали идентификациони подаци

Порески Идентификациони Број (ПИБ) 106675570

РЗЗО Број	4000437881		
Подаци од значаја за правни промет			
Текући рачуни	265-1000000105214-47 170-0030032485001-82 170-0030032485002-79 265-6030310000174-97		
Контакт подаци			
Телефон 1	+381 63 340113		
Телефон 2	+38111 4201068		
Подаци о статусу / оснивачком акту			
Не постоји обавеза овере измена оснивачког акта	Датум важећег статута		
	Датум важећег оснивачког акта	12. новембар 2014	

Законски (статутарни) заступници			
Физичка лица			
1.	Име	Ивана	Презиме Станковић
	ЈМБГ	3110973715012	
	Функција	Директор	
	Ограничење супотписом	не постоји ограничење супотписом	



Чланови / Сувласници			
Подаци о члану			
	Име и презиме	Ивана Станковић	
	ЈМБГ	3110973715012	
Подаци о капиталу			
Новчани			
	износ	датум	
	Уписан: 500,00 EUR		
	износ	датум	
	Уплаћен: 250,00 EUR, у противвредности од 25.794,98 RSD	16. јун 2010	
	износ(%)		

Удео

100,000000000000

Основни капитал друштва

Новчани

износ

датум

Уписан: 500,00 EUR

износ

датум

Уплаћен: 250,00 EUR, у противвредности од
25.794,98 RSD

16. јун 2010



Регистратор, Миладин Маглов



На основу члана 139. – 244. Закона о привредним друштвима („Сл. гласник РС“ бр. 36/2011, 99/11) оснивач друштва са ограниченом одговорношћу дана 12.11.2014. године донео је следећу:

ОДЛУКУ О ОСНИВАЊУ ДРУШТВА СА ОГРАНИЧЕНОМ ОДГОВОРНОШЋУ

-Пречишћен текст-

Члан 1.

Овом Одлуком се уређује:

- претежна делатност друштва;
- пословно име друштва
- вредност основног капитала друштва; односно вредност улога оснивача
- начин и време уплате новчаног улога, односно уношење неновчаног улога;
- удео сваког члана друштва у укупном основном капиталу изражен у процентима;
- врста и надлежности органа друштва;
- заступање друштва;
- трајање и престанак друштва;
- остала питања.

Члан 2.

Пословно име друштва гласи:

PROJEKTURA D.O.O. BEOGRAD (ZVEZDARA)

(у даљем тексту: Друштво)

Скраћено пословно име Друштва гласи:

PROJEKTURA D.O.O. BEOGRAD

Члан 3.

Седиште Друштва је на следећој адреси:

Београд, Живојина Жујовића бр.24

Члан 4.

Претежна делатност којом ће се Друштво бавити је:

7112 Инжењерске делатности и техничко саветовање

Друштво ће обављати и следеће делатности:

4110 Разрада грађевинских пројеката

4613 Посредовање у продаји дрвне грађе и грађевинског материјала

6201 Рачунарско програмирање

6202 Консултантске делатности у области информационе технологије

6312 Веб портали

7021 Делатност комуникација и односа с јавношћу

7022 Консултантске активности у вези с пословањем и осталим управљањем

7111 Архитектонска делатност

7120 Техничко испитивање и анализе

7219 Истраживање и развој у осталим природним и техничко-технолошким наукама

7311 Делатност рекламних агенција

7410 Специјализоване дизајнерске делатности

7490 Остале стручне, научне и техничке делатности
8030 Истражне делатности

Друштво може обављати и све друге делатности које нису законом забрањене независно од тога да ли су одређене уговором о оснивању. Изузетно, посебним законом може се условити регистрација или обављање одређене делатности издавањем претходног одобрења, сагласности или другог акта надлежног органа.

Члан 5.

Укупан **уписани новчани** део основног капитала Друштва износи:
500 евра (словима : петстоевра) .

Укупан **уплаћени новчани** део основног капитала Друштва износи:
25.794,98 динара (словима : двадесетпетхиљадаседамстодеведесетчетиридинара98/100).

Преостали неуплаћени, односно неунети улог биће уплаћен, односно унет, у року од пет година од дана регистрације Друштва у Регистар привредних субјеката.

Члан 6.

Оснивач Друштва је:

Станковић Ивана, Београд, Максима Горког 87, ЈМБГ 3110973715012

Основни капитал јединог члана друштва је:

Укупан **уписани новчани** део основног капитала износи:
500 евра (словима : петстоевра) .

Укупан **уплаћени новчани** део основног капитала износи:
25.794,98 динара (словима : двадесетпетхиљадаседамстодеведесетчетиридинара98/100).

Члан 7.

Чланови Друштва имају право на исплату добити, у складу са законом.

У правном промету са трећим лицима Друштво иступа у своје име и за свој рачун.
За обавезе према трећим лицима, настале у пословању Друштва, Друштво одговара својом целокупном имовином.

Чланови Друштва не одговарају за обавезе Друштва, осим до избоса неунетог улога имовине друштва и у другим случајевима предвиђеним законом.

Члан 8.

Друштво у унутрашњем и спољнотрговинском промету заступа један директор Друштва са неограниченим овлашћењима

За директора друштва именује се:
Ивана Станковић, ЈМБГ3110973715012,

ОРГАНИ ДРУШТВА

Члан 09.

Органи Друштва су скупштина и директор.
Њихова овлашћења и делокруг рада утврђују се у складу са Законом о привредним друштвима.

Чланови друштва бирају директора на седници скупштине, осим првог Директора који може бити одређен оснивачким актом.

Чланови друштва чине скупштину.

Скупштина

Члан 10.

Скупштина друштва одлучује о:

1. одобравању послова закључених у вези са оснивањем друштва пре регистрације
2. избору и разрешењу директора и утврђивању његове накнаде од зараде
3. одобравању финансијских извештаја, доношењу одлуке о времену и износу исплате члановима друштва
4. именовању интерног ревизора друштва и потврђивању њихових налаза, мишљења, утврђивању накнаде или других услова њиховог уговора са друштвом
5. именовању ликвидационог управника и потврђивању ликвидационог биланса
6. повећању и смањењу оснивачког капитала друштва, стицању сопствених удела, као и емисији хартија од вредности
7. давању прокуре и пословног пуномоћја за све огранке друштва
8. одлучивању о допунски улозима од стране чланова друштва
9. искључењу члана друштва, пријему новог члана и преносу удела на трећа лица када је одобрење друштва потребно
10. статусним променама, промени правне форме и престанку друштва
11. давању одобрења на правне послове друштва, односно директора и других лица
12. стицању, прдаји, давању у закуп, залагању или другом располагању имовином велике вредности
13. измени оснивачког акта или уговора чланова друштва
14. образовању огранака
15. доношење пословника о свом раду

Директор

Члан 11.

Директор друштва може бити члан друштва или лице које није члан друштва.

Чланови друштва бирају директора на седници скупштине, осим првог директора или који могу бити одређени оснивачким актом.

Члан 12.

Директор друштва надлежан је за:

- 1) заступање друштва и вођење послова друштва у складу са законом и овим оснивачким актом.
- 2) Утврђивање предлога пословног плана
- 3) Сазивање седнице скупштине чланова
- 4) Одређивање дана са којим се утврђује листа чланова друштва са правом на обавештавање, дан утврђивања дивиденде и дан плаћања дивиденде, гласања и других питања.
- 5) Закључење уговора о кредиту
- 6) Утврђивање дана стицања права на учешће у добити и дана исплате учешћа у добити, као и дана стицања права гласа и других права чланова друштва.
- 7) Давање и опозивање прокуре

- 8) Извршење одлука о стицању сопствених удела о повлачењу и поништењу удела
- 9) Утврђивање износа учешћа у добити
- 10) Издавање обвезница и других хартија од вредности

Директор одговоран је за уредно вођење пословних књига и унутрашњи надзор пословања

Члан 13.

Друштво се зснима на неодређено време.

Друштво престаје одлуком члана друштва или у другим случајевима предвиђеним законом.

Члан 14.

На сва питања која нису регулисана овим актом о оснивању, примењиваће се Закон о привредним друштвима.

Члан 15.

Измене оснивачког акта о оснивању врше се у писаној форми.

Овај Акт састављен је у четири истоветна примерка, један за поступак регистрације, два за члана Друштва, један за суд овере.

У Београду 12.11.2014.



Оснивач друштва :

Ивана Станковић



PROJEKTOVANJE · URBANIZAM · KONSALTING

PROJEKTURA d.o.o. Beograd
Beograd, Živojina Žujovića br. 24
tel/fax: +381 11 420 10 68
e-mail: office@projektura.rs

На основу Закона о планирању и изградњи ("Сл. гласник РС", бр. 72/2009, 81/2009 - испр., 64/2010 – одлука УС, 24/2011, 121/2012, 42/2013 - одлука УС, 50/2013 - одлука УС, 98/2013 - одлука УС, 132/2014, 145/2014, 83/2018, 31/2019, 37/2019 - др. закон, 9/2020, 52/2021 и 62/23) доносим:

РЕШЕЊЕ

О одређивању одговорног урбанисте

на изради Плана детаљне регулације за изградњу **ВЕТРОЕЛЕКТРАНЕ „РАЖАЊ 3”** на територији општине **Ражањ**, именујем:


1. Одговорног урбанисту:

Ивана Станковић, дипл.инж.арх.
бр.лиценце: 200 0911 06

Именована испуњава услове прописане у погледу стручне спреме и праксе, да може самостално да израђује планску документацију.

Именована је дужна да се при изради предметне планске документације придржава важећих законских одредби техничких прописа, норматива и стандарда, којима је регулисана предметна област.

Директор:


.....
Ивана Станковић, дипл.инж.арх.



ИНЖЕЊЕРСКА КОМОРА СРБИЈЕ

ЛИЦЕНЦА

ОДГОВОРНОГ УРБАНИСТЕ

На основу Закона о планирању и изградњи и
Статута Инжењерске коморе Србије

УПРАВНИ ОДБОР ИНЖЕЊЕРСКЕ КОМОРЕ СРБИЈЕ
утврђује да је

Ивана О. Станковић

дипломирани инжењер архитектуре
ЈМБ 3110973715012

одговорни урбаниста

за руковођење изработом урбанистичких планова и урбанистичких пројеката

Број лиценце

200 091 1 06



У Београду,
6. априла 2006. године

ПРЕДСЕДНИК КОМОРЕ

Милан Вуковић
дипл. грађ. инж.

Број: 02-12/462724
Београд, 07.12.2022. године



На основу члана 14. Статута Инжењерске коморе Србије
("СГ РС", бр. 36/19), а на лични захтев члана Коморе,
Инжењерска комора Србије издаје

ПОТВРДУ

Којом се потврђује да је Ивана О. Станковић, дипл. инж. арх.
лиценца број

200 0911 06

**Одговорни урбаниста за руковођење израдом урбанистичких планова
и урбанистичких пројеката**

на дан издавања ове потврде члан Инжењерске коморе Србије, да је измирио
обавезу плаћања чланарине Комори за текућу годину, односно до 16.12.2023.
године, као и да му није изречена мера пред Судом части Инжењерске
коморе Србије



Председница Инжењерске коморе Србије

Марица М.
Марица Мијајловић, дипл. инж. арх.



PROJEKTOVANJE · URBANIZAM · KONSALTING

PROJEKTURA d.o.o. Beograd
Beograd, Živojina Žujovića br. 24
tel/fax: +381 11 420 10 68
e-mail: office@projektura.rs

ИЗЈАВА

Одговорног урбанисте о примени важећег Закона о планирању и изградњи, прописа и правилника донетих на основу поменутог Закона

Овим изјављујем да је елаборат за рани јавни увид - План детаљне регулације за изградњу ВЕТРОЕЛЕКТРАНЕ „ РАЖАЊ 3 ” на територији општине Ражањ, примпремљен у складу са Законом о планирању и изградњи ("Сл.гласник РС", бр. 72/2009, 81/2009 - испр., 64/2010 – одлука УС, 24/2011, 121/2012, 42/2013 - одлука УС, 50/2013 - одлука УС, 98/2013 - одлука УС, 132/2014, 145/2014, 83/2018, 31/2019, 37/2019 - др. закон 9/2020, 52/2021 и 62/23), прописима и правилницима донетим на основу важећег Закона.

1. Одговорни урбаниста:

Ивана Станковић, дипл.инж.арх.
бр.лиценце: 200 0911 06

На основу члана 35. став 7. и члана 46. став 1. и став 2. тачка 10. Закона о планирању и изградњи ("Сл. гласник РС", бр. 72/09, 81/09-исправка, 64/10-УС, 24/11, 121/12, 42/13-УС, 50/13-УС, 98/13-УС, 132/14, 145/14, 83/18, 31/19 и 37/19-др. Закон, 9/20 и 52/21), члана 9. став 5. Закона о стратешкој процени утицаја на животну средину („Службени гласник РС“, бр. 135/2004 и 88/2010) и члана 40. став 1. тачка 4. Статута општине Ражањ („Службени лист општине Ражањ“, број 1/19), а по претходно прибављеном мишљењу Комисије за планове Скупштине општине Ражањ од 13.06.2023. године, Скупштина општине Ражањ на седници одржаној дана 26. јуна 2023. године, доноси:

ОДЛУКУ

О ИЗРАДИ ПЛАНА ДЕТАЉНЕ РЕГУЛАЦИЈЕ ЗА ИЗГРАДЊУ ВЕТРОЕЛЕКТРАНЕ „РАЖАЊ 3“ НА ТЕРИТОРИЈИ ОПШТИНЕ РАЖАЊ

Члан 1.

Приступа се изради Плана детаљне регулације /у даљем тексту ПДР/ за изградњу Ветроелектране „Ражањ 3“ на територији општине Ражањ.

Члан 2.

Овом Одлуком утврђује се оквирна граница обухвата Плана детаљне регулације за изградњу Ветроелектране „Ражањ 3“ на територији општине Ражањ, у површини око 3743 ha . Оквирна граница обухвата делове катастарских општина Ражањ, Варош, Пардик, Шетка, Витошевац, Смиловац, Брачин, Претрковац, Скорица .

Оквирна граница је шематски приказана на графичком прилогу, који је саставни део ове Одлуке.

Коначна граница планског подручја ће се утврдити и дефинисати Нацртом Плана детаљне регулације.

Члан 3.

Услови и смернице од значаја за израду Плана детаљне регулације дати су планским документима вишег реда:

- **Просторни план Републике Србије од 2010. до 2020. године** („Службени гласник Републике Србије“, бр. 88/2010) који дефинише следеће:

„У наредном планском периоду потребно је стимулисати развој и коришћење обновљивих извора енергије (ОИЕ), чиме ће се знатно утицати на побољшање животног стандарда и заштиту и очување природне и животне средине.

Република Србија има природне погодности и добар потенцијал за производњу енергије из обновљивих извора, што би могло да допринесе смањењу увозне зависности земље и умањи

штетне ефекте стаклене баште. У обновљиве изворе енергије чији потенцијал постоји у Републици Србији спадају: енергија биомасе (укључујући биогаз и биогориво), енергија малих хидроелектрана, енергија сунца, енергија ветра и геотермална енергија.

Основни циљ је значајније повећање учешћа ОИЕ у енергетском билансу Републике Србије, уз поштовање принципа одрживог развоја.

Као неопходан предуслов изградње ветроелектрана треба предвидети њихово прикључење на преносну мрежу, одговарајућег капацитета. Како се по правилу изградња ових објеката и мрежа одвија на територијама локалних самоуправа, за њихову реализацију је потребно да се израде одговарајући урбанистички планови.

Техничко-економске анализе и процене еколошке прихватљивости, као и расположиви капацитети преносне и дистрибутивне мреже ће одредити приоритете у овој области са отвореним ризицима које имају инвеститори у развоју пројеката.“

- **Просторни план општине Ражањ** („Сл.лист општине Ражањ“ бр. 4/2012), Измена и допуна Просторног плана општине Ражањ („Сл.лист општине Ражањ“ бр. 1/2021) и Друге измене и допуне просторног плана општине Ражањ - парцијална измена („Сл.лист општине Ражањ“ бр. 12/23) који дефинише следеће:

Концептом Просторног плана су дефинисани расположиви електроенергетски потенцијали, циљеви и општа концепција будућег развоја, као и слабости постојећег електроенергетског система.

Приоритетима развоја се утврђује редослед мера које треба реализовати у планском периоду да би се обезбедило квалитетно и сигурно напајање предметног подручја електричном енергијом, а то су између осталог и интензивирање коришћења обновљивих извора енергије и то: ветра, сунца, термалних извора воде, топлотних пумпи, биомасе, експлоатација биогаза за производњу топлотне енергије, коришћење топлотне енергије изградњом система топлотне енергије насељених места,

Енергија ветра

Према документацији ППРС (Тематске карте) територија општине Ражањ налази се у зони већих енергија ветра од просечних у Србији, са интензитетом (на 100 m висине) преко 225 kWh/m² у јануару и око 75÷150 kWh/m² у јулу.

Ветроелектране се могу градити ван: грађевинских подручја, заштићених природних и културних вредности и на пољопривредном земљишту.

За искоришћавање енергије ветра, поред неопходних климатских карактеристика (брзина, учесталост, смицање и правац ветра - за тачну оцену оправданости изградње ветроелектрана на потенцијалним локацијама, неопходно је спровести детаљна мерења параметара ветра, геомеханичка својства терена, сеизмолошки аспекти), један од важних фактора је и постојећа путна и железничка инфраструктура и приступачност терена на ком се планира изградња ветроелектрана.

Важни критеријуми за одабир локација ветроелектрана су, поред покривености територије средњенапонском и високонапонском електроенергетском мрежом, и

- утицај на животну средину и биодиверзитет - неугрожавање флоре и фауне, избегавање градње у границама постојећих и планираних заштићених природних добара и других еколошки значајних подручја и у њиховој непосредној близини, а све у складу са Законом о заштити природе, европским стандардима и искуствима у изградњи ветроелектрана а кроз израду Стратешке процене утицаја на животну средину и Студије о

процени утицаја на животну средину;

- довољна удаљеност ветрогенератора од насеља и стамбених објеката како би се избегло повећање интензитета буке и ефекта треперења сенки планиране ветроелектран у складу са важећом законском регулативом;

- довољна удаљеност од инфраструктурних објеката (електронских комуникационих мрежа и опрема, радарских система, аеродрома, линијских инфраструктурних објеката и др).

Просторним планом општине Ражањ, као и Другим изменама и допунама просторног плана општине Ражањ - парцијална измена, предвиђа се обавезна израда Плана детаљне регулације за изградњу ветроелектрана снаге 10MW и више уз прибављање свих потребних услова и сагласности надлежних институција.

- **Просторни план подручја инфраструктурног коридора аутопута Е-75, деоница Београд-Ниш** ("Службени гласник РС", број 69/03 и 121/14)

- **Просторни план подручје посебне намене система продуктовода кроз Републику Србију (Сомбор-Нови Сад-Панчево-Београд-Смедерево-Јагодина–Ниш)** ("Службени гласник РС", број 19/11) и

- **Регионални просторни план за подручје Нишавског, Топличког и Пиротског управног округа** („Службени гласник РС“,бр 1/13)

Члан 4.

Планирања, коришћења, уређења и заштита простора засниваће се на принципима одрживог просторног развоја, целокупног сагледавања подручја обухвата ПДР као целине, интегративног просторног планирања, заштите природних и створених вредности сагласно принципима одрживог развоја, као и усклађеног развоја са суседним подручјима и просторно – функционалне интегрисаности и повезивања са окружењем. Планирање нових електроенергетских капацитета мора бити у складу са поштовањем и очувањем радне и животне средине и коришћењем најбоље доступне технике и технологије.

Члан 5.

Циљ израде Плана детаљне регулације је разрада предметног подручја у нивелационо-регулационом смислу, анализа капацитета, могућности и ограничења, просторних и природних услова (метеоролошке погодности, морфологија терена, постојећа инфраструктурна опремљеност простора и др.), као и стварање планског основа за изградњу Ветроелектране са складиштењем енергије и припадајућом инфраструктуром.

Члан 6.

Концептуални оквир планирања, коришћења, уређења и заштите планског подручја засниваће се на савременим техничким захтевима (изградње и експлоатације) објеката за производњу електричне енергије из обновљивих извора - енергије ветра.

заштити непосредног окружења и посебно заштити животне средине сагласно принципима одрживог развоја.

Планом детаљне регулације ће се дефинисати основне намене површина (јавне и остале), правила грађења и уређења за изградњу Ветроелектране и објеката у функцији исте, као и услови за реализацију потребних саобраћајних и инфраструктурних коридора и други елементи за спровођење плана.

Члан 7.

Ефективни рок за израду Нацрта Плана детаљне регулације је 12 (дванаест) месеци од дана ступања на снагу Одлуке о изради предметног ПДР.

Члан 8.

Финансијска средства потребна за израду Плана детаљне регулације обезбедиће Наручилац/Инвеститор ПДР, привредно друштво WPP EAST WIND TWO DOO BEOGRAD-ZVEZDARA, Стјепана Љубише бр.4/4, 11050 Београд.

Члан 9.

Носилац израде Плана детаљне регулације је Одељење за друштвене делатности, општу управу, правне и заједничке послове, Одсек за планирање, урбанизам, изградњу и озакоњење, Општинске управе општине Ражањ, Трг Светог Саве бр. 33, Ражањ.

Члан 10.

Обрађивач Плана детаљне регулације је привредно друштво PROJEKTURA DOO BEOGRAD, Живојина Жујовића 24, 11000 Београд.

Члан 11.

Израда Плана детаљне регулације спроводиће се по поступку који подразумева рани јавни увид у трајању од 15 (петнаест) дана од дана објављивања у средствима јавног информисања и у електронском облику на интернет страници општине www.razanj.ls.gov.rs, ради упознавања јавности са општим циљевима и сврхом израде планског документа, као и јавни увид у трајању од 30 (тридесет) дана од дана објављивања у средствима јавног информисања, огласној табли и у електронском облику на интернет страници општине www.razanj.ls.gov.rs, када ће се објавити подаци о времену и месту излагања, о начину на који заинтересована правна и физичка лица могу доставити примедбе на предметни Нацрт плана детаљне регулације као и друге информације од значаја за јавни увид. Одељење за друштвене делатности, општу управу, правне и заједничке послове, Одсек за планирање, урбанизам, изградњу и озакоњење, Општинске управе општине Ражањ

спроводи процедуру у поступцима припреме и праћења израде планских документа која обухвата: припрему, разматрање, доношење и објављивање одлуке о изради ПДР, стручну контролу, рани јавни увид и јавни увид у Нацрт ПДР, припрему, разматрање, доношење и објављивање планског документа.

Члан 12.

На основу Закона о стратешкој процени утицаја на животну средину („Сл. гласник РС“, бр. 135/04 и 88/10), Закона о процени утицаја на животну средину („Сл. гласник РС“, бр. 135/04 и 36/09) и Уредбе о утврђивању листе пројеката за које се може захтевати процена утицаја на животну средину („Службени гласник РС“, број 114/2008), саставни део ове Одлуке је Одлука о приступању изради Стратешке процене утицаја Плана детаљне регулације на животну средину, како би се у најранијој фази развоја пројекта Ветроелектране реализовао концепт превентивне заштите животне средине и омогућило да се пројекта у потпуности конципира у складу са принципима одрживог развоја, а која је донета по претходно прибављеном Мишљењу Канцеларије за локално - економски развој, послови за заштиту животне средине, Општинске управе општине Ражањ, број 501-37/23-02 од 08.06.2023.

Члан 13.

План детаљне регулације ће бити сачињене у 4 (четири) примерака у аналогном и 4 (четири) примерака у дигиталном облику, од чега ће по један примерак овереног ПДР у аналогном облику и по један примерак ПДР у дигиталном облику чувати у својој архиви Наручилац/Инвеститор, а преостали примерци ће се чувати у надлежним службама општине.

Члан 14.

Ова Одлука ступа на снагу осмог дана од дана објављивања у „Службени лист општине Ражањ“.

СКУПШТИНА ОПШТИНЕ РАЖАЊ

Број:351-39/23/11

У Ражњу, 26.6.2023. године

Председник Скупштине општине Ражањ



Гомислав Матић

На основу члана 9. став 1.,3., 4. и 5. и члана 11. Закона о стратешкој процени утицаја на животну средину („Службени гласник РС“, број 135/04 и 88/10), а у вези члана 46. Закона о планирању и изградњи („Службени гласник РС“, бр. 72/09, 81/09-исправка, 64/10-УС, 24/11, 121/2, 42/13-УС, 50/13-УС, 98/13-УС, 132/14, 145/14, 8318, 31/19 и 37/19-др. закон, 9/2020 и 52/2021) и члана 40. став 1. тачка 6. Статута општине Ражањ („Сл. лист општине Ражањ“ бр. 1/19), а по претходно прибављеном Мишљењу Канцеларије за локално-економски развој, послови за заштиту животне средине Општинске управе општине Ражањ, број 501-37/23-02 од 08.06.2023. године, Скупштина општине Ражањ на седици одржаној дана 26. јуна 2023. године доноси

ОДЛУКУ

О ПРИСТУПАЊУ ИЗРАДИ СТРАТЕШКЕ ПРОЦЕНЕ УТИЦАЈА НА ЖИВОТНУ СРЕДИНУ ПЛАНА ДЕТАЉНЕ РЕГУЛАЦИЈЕ ЗА ИЗГРАДЊУ ВЕТРОЕЛЕКТРАНЕ „РАЖАЊ 3“ НА ТЕРИТОРИЈИ ОПШТИНЕ РАЖАЊ

Члан 1.

Приступа се изради Стратешке процене утицаја на животну-средину Плана детаљне регулације за изградњу Ветроелектране „Ражањ 3“ на територији општине Ражањ (у даљем тексту: Стратешка процена).

Члан 2.

Стратешком проценом биће обухваћен простор планиран за изградњу Ветроелектране „Ражањ 3“, на територији општине Ражањ, на делу катастарских општина Ражањ, Варош, Пардик, Шетка, Витошевац, Смиловац, Брачин, Претрковац, Скорица, у површини око 3743 ha.

Члан 3.

Разлози за вршење Стратешке процене утицаја су сагледавање свих промена у просторно-функционалној организацији подручја које се планирају Планом детаљне регулације, а које могу имати утицаја на стање животне средине и како би се у најранијој фази развоја пројекта Ветроелектране реализовао концепт превентивне заштите животне средине и омогућило да се пројекат у потпуности конципира у складу са принципима одрживог развоја.

Кроз израду Извештаја о стратешкој процени утицаја планираних активности биће дефинисане мере заштите животне средине које је неопходно спровести, како би се спречили или минимизирали евентуални негативни утицаји.

Питања и проблеми, везани за заштиту животне средине, који ће бити разматрани у Стратешкој процени су:

- утицај постојећих и планираних садржаја на природне ресурсе: воду, ваздух и земљиште;
- утицај постојећих и планираних садржаја на планиране објекте;
- утицај постојеће и планиране инфраструктуре на животну средину;
- мере заштите животне средине са освртом на потенцијалне садржаје у обухвату Плана детаљне регулације и непосредној близини.

Члан 4.

Одлука да се ради Стратешка процена се доноси по претходно прибављеном Мишљењу Општинске управе општине Ражањ, Канцеларије за локално-економски развој, послови за заштиту животне средине Број: 501-37/23-02 од 08.06.2023. године које је донето у складу са Законом о стратешкој процени утицаја на животну средину („Службени гласник РС“, број 135/04 и 88/10), Критеријумима за утврђивање могућности значајних утицаја на животну средину планова и програма и доношење одлуке о изради стратешке процене из члана 5. став 1 и 2 овог закона, садржаних у Прилога 1. овог закона и у складу са планираном наменом површина у обухвату Плана детаљне регулације.

Члан 5.

Извештај о стратешкој процени ће садржати следеће елементе, односно биће сачињен по следећој методологији:

- 1) полазне основе стратешке процене;
- 2) опште и посебне циљеве стратешке процене и избор индикатора;
- 3) процену могућих утицаја са описом мера предвиђених за смањење негативних утицаја на животну средину;
- 4) смернице за израду стратешких процена на нижим хијерархијским нивоима и процене утицаја пројеката на животну средину;
- 5) програм праћења стања животне средине у току спровођења плана (мониторинг);
- 6) приказ коришћене методологије и тешкоће у изради стратешке процене;
- 7) приказ начина одлучивања, опис разлога одлучујућих за избор датог плана и програма са аспекта разматраних варијантних решења и приказ начина на који су питања животне средине укључена у План детаљне регулације;
- 8) закључке до којих се дошло током израде извештаја о Стратешкој процени представљене на начин разумљив јавности;
- 9) друге податке од значаја за Стратешку процену.

Члан 6.

За Носиоца израде Извештаја о стратешкој процени утицаја одређује се привредно друштво PROJEKTURA DOO BEOGRAD, Живојина Жујовића број 24, Београд.

За израду Извештаја о стратешкој процени носилац израде ће образовати мултидисциплинарни стручни тим, састављен од стручних лица квалификованих за анализу елемената стратешке процене.

Израда Извештаја о стратешкој процени пратиће динамику, односно рок за израду Плана детаљне регулације за изградњу Ветроелектране „Ражањ 3“ на територији општине Ражањ и део је документације која се прилаже уз наведени ПДР.

Члан 7.

Орган Општинске управе, надлежан за припрему ПДР, обезбеђује учешће заинтересованих органа и организација и јавности у разматрању Извештаја о стратешкој процени у складу са члановима 18. и 19. Закона о стратешкој процени утицаја на животну средину („Службени гласник РС“, број 135/04 и 88/10), на начин да се излагање на јавни увид Нацрта плана детаљне регулације и Извештаја о стратешкој процени истовремено оглашава у дневном и локалном листу, при чему се оглашавају подаци о времену и месту излагања, начину достављања мишљења и примедби, времену и месту одржавања јавне расправе, као и друге информације од значаја за јавни увид.

Члан 8.

Средства за израду Извештаја о Стратешкој процени обезбедиће привредно друштво WPP EAST WIND TWO DOO BEOGRAD-ZVEZDARA, Стјепана Љубише 4/4, Београд- Звездара.

Члан 9.

Ова Одлука ступа на снагу осмог дана од дана објављивања у „Службени лист општине Ражањ“.

СКУПШТИНА ОПШТИНЕ РАЖАЊ

Број:350-30/23-11

У Ражњу, 26.6.2023. године



Председник Скупштине општине Ражањ

Томислав Матић