



---

ОПШТИНА РАЖАЊ

**ПЛАН ДЕТАЉНЕ РЕГУЛАЦИЈЕ  
ЗА ПОСТРОЈЕЊЕ ЗА ПРЕЧИШЋАВАЊЕ ОТПАДНИХ ВОДА  
НАСЕЉА СМИЛОВАЦ И СКОРИЦА**

**РАНИ ЈАВНИ УВИД**

---

**Ниш, октобар 2022. година**



Привредно друштво за просторно планирање, пројектовање и инжењеринг  
**ИСТ УРБАН ДОО НИШ**  
ПИБ: 107254024 матични број: 20763671 текући рачун бр: 340-11013251-26  
Булевар Светог цара Константина 103, Нишка Бања, Ниш

**ПЛАН ДЕТАЉНЕ РЕГУЛАЦИЈЕ  
ЗА ПОСТРОЈЕЊЕ ЗА ПРЕЧИШЋАВАЊЕ ОТПАДНИХ ВОДА  
НАСЕЉА СМИЛОВАЦ И СКОРИЦА  
РАНИ ЈАВНИ УВИД**

Носилац израде:

**ОПШТИНСКА УПРАВА ОПШТИНЕ РАЖАЊ**  
Одељење за друштвене делатности, општу управу, правне и заједничке послове  
Одсек за планирање, урбанизам, изградњу и озакоњење

Обрађивач:

Привредно друштво за просторно планирање, пројектовање и инжењеринг  
**ИСТ УРБАН ДОО НИШ**  
*Булевар Светог цара Константина 103, Нишка Бања, Ниш*  
*Директор: Дејан Рајчић, дипл.правн.*

Стручни тим:

**Одговорни урбаниста:**

Мирјана Савић, маг. инж. грађ.,  
Број лиценце: 240 И269 21  
140 И268 21

**Урбанисти:**

Слободан Гроздановић, дипл. инж. грађ. лиценца број: 202 1236 10  
Станислава Илић, дипл.инж.арх., лиценца број: 200 0115 03

**Сарадници:**

Кристина Бошковић, дипл. инж. арх.  
Јелена Миладиновић, дипл.инж.арх.

**Инфраструктура:**

Бобан Илић, дипл.инж.ел.

**Геодезија:**

Геодетска радња „Геометар Ђурђановић“, Ул. Наде Томић 16 I/2, Ниш  
Директор: Славољуб Ђурђановић, спец.струк.инж.геод.

**„ИСТ УРБАН“ Д.О.О.**  
Директор  
Дејан Рајчић, дипл.правник



# ОПШТА ДОКУМЕНТАЦИЈА

1. Решење о регистрацији предузећа
2. Решење о одређивању руководиоца израде
3. Копија лиценце одговорног урбанисте
4. Изјава одговорног урбанисте

На основу члана 38., став 3, Закона о планирању и изградњи („Службени гласник РС“, бр. 72/2009, 81/2009-исправка., 64/2010-одлука УС, 24/2011, 121/2012, 42/2013-одлука УС, 50/2013-одлука УС и 98/2013-одлука УС, 132/2014, 145/2014, 83/2018, 31/2019, 37/2019-др.закон, 9/2020 и 52/2021) „ИСТ УРБАН“ д.о.о. Ниш доноси:

## **Р Е Ш Е Њ Е**

о одређивању руководиоца израде за

### **ПЛАН ДЕТАЉНЕ РЕГУЛАЦИЈЕ ЗА ПОСТРОЈЕЊЕ ЗА ПРЕЧИШЋАВАЊЕ ОТПАДНИХ ВОДА НАСЕЉА СМИЛОВАЦ И СКОРИЦА**

За руководиоца израде  
**Плана детаљне регулације за постројење за пречишћавање отпадних вода  
насеља Смиловац и Скорица,**  
одређујем одговорног урбанисту: Мирјану Савић, маст.инж.грађ. бр.лиценце: 240 И269 21.

**„ИСТ УРБАН“ Д.О.О.**  
Директор  
Дејан Рајчић, дипл.правник



## **ИЗЈАВА ОДГОВОРНОГ УРБАНИСТЕ**

На основу члана 38. Закона о планирању и изградњи („Службени гласник РС“, бр. 72/2009, 81/2009-исправка., 64/2010-одлука УС, 24/2011, 121/2012, 42/2013-одлука УС, 50/2013-одлука УС и 98/2013-одлука УС, 132/2014, 145/2014, 83/2018, 31/2019, 37/2019-др. закон, 9/2020 и 52/2021) и члана 27. Правилника о садржини, начину и поступку израде докумената просторног и урбанистичког планирања („Службени гласник РС“, бр. 32/2019)

### **ИЗЈАВЉУЈЕМ**

да је елаборат за рани јавни увид за

**ПРВЕ ИЗМЕНЕ И ДОПУНЕ**

**ПЛАН ДЕТАЉНЕ РЕГУЛАЦИЈЕ ЗА ПРЕЧИШЋАВАЊЕ ОТПАДНИХ ВОДА НАСЕЉА  
СМИЛОВАЦ И СКОРИЦА**

урађен у складу са Законом о планирању и изградњи и прописима донетим на основу овог Закона.

Одговорни урбаниста: Мирјана Савић, маст.инж.грађ.  
Број лиценце: 240 И269 21  
Потпис:



**ТЕКСТУАЛНИ ДЕО**

## САДРЖАЈ ТЕКСТУАЛНОГ ДЕЛА:

<b>I УВОД</b>	
1. Полазне основе .....	1
2. Правни и плански основ .....	1
3. Опис границе границе планског документа .....	2
4. Извод из планског документа вишег реда .....	2
5. Подлоге за израду Плана .....	3
6. Опис постојећег стања, начина коришћења простора и основних ограничења .....	4
6.1. Положај планског подручја и везе са окружења .....	4
6.2. Постојећи начин коришћења простора .....	4
6.3. Мреже јавне инфраструктуре .....	4
6.4. Евидентирани и заштићени објекти и амбијенталне целине .....	4
6.5. Природна добра .....	4
7. Општи циљеви израде Плана .....	5
8. Основна концептуална планска развојна решења .....	5
8.1. Планирана претежна намена површина .....	6
8.2. Предлог основних урбанистичких параметара за површине и објекте јавне намене .....	6
8.3. Предлог основних урбанистичких параметара за површине остале намене .....	6
9. Очекивани ефекти планирања у погледу унапређења начина коришћења простора .....	8

# ПЛАН ДЕТАЉНЕ РЕГУЛАЦИЈЕ ЗА ПОСТРОЈЕЊЕ ЗА ПРЕЧИШЋАВАЊЕ ОТПАДНИХ ВОДА НАСЕЉА СМИЛОВАЦ И СКОРИЦА

ЕЛАБОРАТ ЗА РАНИ ЈАВНИ УВИД

## 1. ПОЛАЗНЕ ОСНОВЕ

На основу Одлуке о изради Плана детаљне регулације за постројење за пречишћавање отпадних вода насеља Смиловац и Скорица („Службени лист општине Ражањ“, број 7/2022), бр.35-5/22-11, донете од стране Скупштине општине Ражањ на седници одржаној дана 24.03.2022.године, приступа се изради **Плана детаљне регулације за постројење за пречишћавање отпадних вода насеља Смиловац и Скорица** (у даљем тексту План).

Носилац израде Плана је Општинска управа општине Ражањ, Одељење за друштвене делатности, општу управу, правне и заједничке послове, Одсек за планирање, урбанизам, изградњу и озакоњење.

Израдом и доношењем Плана, ствара се плански основ за његово директно спровођење, издавањем локацијских услова, израду техничке документације, прибављање дозвола у складу са законом, решавање имовинско правних односа, односно стварање услова за изградњу постројења за пречишћавање отпадних вода.

На основу Закона о планирању и изградњи („Службени гласник РС“, број 72/09, 81/09-исправка, 64/10-одлука УС, 24/11, 121/12, 42/13-одлука УС, 50/13-одлука УС, 98/13 – одлука УС, 132/14, 145/14, 83/18, 31/19, 37/19-др.закон, 9/20 и 52/21) и Правилника о садржини, начину и поступку израде докумената просторног и урбанистичког планирања („Службени гласник РС“, број 32/19), ради упознавања јавности са општим циљевима и сврхом израде Плана, могућим решењима и ефектима планирања, приступило се изради **елабората за рани јавни увид** као прве фазе израде Плана.

Према члану 9. Одлуке о изради Плана детаљне регулације за постројење за пречишћавање отпадних вода насеља Смиловац и Скорица и на основу **Одлуке о приступању изради Стратешке процене утицаја на животну средину Плана детаљне регулације за изградњу постројења за пречишћавање отпадних вода насеља Смиловац и Скорица** („Службени лист општине Ражањ“, број 7/2022), бр.501-24/22-11, донете од стране Скупштине општине Ражањ на седници одржаној дана 24.03.2022.године а на основу Мишљења Општинске управе општине Ражањ (број: 501-22/2021-02 од 14.03.2021.године), **приступа се изради стратешке процене утицаја на животну средину.**

## 2. ПРАВНИ И ПЛАНСКИ ОСНОВ

**Правни основ** за израду Плана чине:

- Закон о планирању и изградњи („Службени гласник РС“, бр. 72/09, 81/09-исправка., 64/10-одлука УС, 24/11, 121/12, 42/13-одлука УС, 50/13-одлука УС, 98/13-одлука УС, 132/14, 145/14, 83/18, 31/19, 37/19-др.закон, 9/20 и 52/21);
- Правилник о садржини, начину и поступку израде докумената просторног и урбанистичког планирања („Службени гласник РС“ бр. 32/2019);



- Одлука о изради Плана детаљне регулације за постројење за пречишћавање отпадних вода насеља Смиловац и Скорица („Службени лист општине Ражањ“, број 7/2022), бр.35-5/22-11 од 24.03.2022.године;

- Одлука о приступању изради Стратешке процене утицаја на животну средину Плана детаљне регулације за изградњу постројења за пречишћавање отпадних вода насеља Смиловац и Скорица („Службени лист општине Ражањ“, број 7/2022), бр.501-24/22-11 од 24.03.2022.године

#### **Плански основ:**

- План генералне регулације насеља Смиловац („Службени лист општине Ражањ“ број 4/2015).

### **3. ОПИС ГРАНИЦЕ ПЛАНСКОГ ДОКУМЕНТА**

Елаборатом за рани јавни увид утврђује се прелиминарна граница Плана, а коначна граница Плана биће дефинисана нацртом плана.

Прелиминарни обухват Плана чине катастарске парцеле у К.О .Смиловац: целе 3324, 3325, 3326/2, 3326/1, 3327, 3328/2, 3328/1, 3329, 3330/1, 3330/2, 3332, 3333, 3331, 3335/3, 3335/2, 3335/1, 3334 и делови 5865, 3374, 5878/2, 5878/1 и 5875. Прелиминарна површина обухвата Плана је 1,14 ha (11371 m<sup>2</sup>).

Планско подручје се налази у границама грађевинског земљишта дефинисаног Планом генералне регулације насеља Смиловац („Службени лист општине Ражањ“ број 4/2015).

### **4. ИЗВОД ИЗ ПЛАНСКОГ ДОКУМЕНТА ВИШЕГ РЕДА**

*План генералне регулације насеља Смиловац  
(„Службени лист општине Ражањ“ број 4/2015)*

#### **1.6. Концепција уређења и типологија грађевинских зона и целина**

##### **ЗОНА III: Радна зона**

Планирана радна зона захвата површину од 2,31 ha или 3,30 % површине грађевинског подручја.

Претежна намена су објекти производње и пословања, са комерцијалним и другим садржајима као пратећим наменама.

Планирана радна зона је у постојећем стању потпуно комунално неопремљена а Планом серешава њено примарно опремање, док ће се секундарна мрежа решавати у складу са појединачним наменама и капацитетима, када они буду познати.

**У оквиру радне зоне, предвиђа се подручје за изградњу инфраструктурног објекта, постројења за пречишћавање отпадних вода.** Обзиром да, у тренутку израде Плана, није позната врста технологије пречишћавања отпадних вода која ће бити примењена а самим тим ни тип објекта за пречишћавање са својим припадајућим површинама, овим Планом се за ово подручје прописује обавезна израда Плана детаљне регулације којим ће се ближе дефинисати намена површина и њихов однос у оквиру овог подручја. До израде Плана детаљне регулације, површине које су обухваћене Планом детаљне регулације, користиће се искључиво у оној намени у којој су већ коришћене. Не дозволјава се промена намене пре израде Плана детаљне регулације као ни промена бонитета и тржишне вредности овог дела обухвата Плана. Површине за које се прописује обавезна разрада Планом детаљне регулације јасно су приказане на графичким прилозима.

## 2. ПРАВИЛА УРЕЂЕЊА ПРОСТОРА

### 2.2. Мреже и капацитети јавне комуналне инфраструктуре

#### 2.2.2. Правила уређења за водопривредну инфраструктуру

Подручје обухваћено планом нема изграђену фекалну канализацију и отпадне воде се углавном слободно изливају или се прикупљају у септичке јаме које су водопропусне и често се изливају што може угрозити здравље становништва и битно угрозити изворишта подземних вода. Површинске воде су усмерене према Новом Брачину где се налазе главна изворишта питке воде за Општину Ражањ па се као приоритетни циљ поставља прикупљање и третман отпадних вода. У постојећем стању није решено одвођење атмосферских вода.

Планом су дати оквирни правци фекалних колектора у насељу и где год је могуће трасе су дуж саобраћајница (у јавним површинама) а према паду терена. Минимални пречници уличних колектора су 200 мм, а главни се димензионишу према хидрауличком прорачуну (узависности од пада терена и количина отпадне воде). Постоји пројекат канализације за насеље који, на основну прецизнијих геодетских подлога, даје најцелисходнија решења.

Насеља Скорица и Смиловац ће имати заједничко постројење за третман отпадних вода, капацитета око 2000 ЕС, лоцирано западно од насеља Смиловац а јужно од Скорице. Реципијент је Крчева река.

Постројења треба да буду пројектована тако да пречишћавање обухвата:

1. Механичко пречишћавање;
2. Биолошко пречишћавање са две подфазе: биоаерација и таложeње;
3. Дезинфекција пречишћене воде и
4. Третман муља.

Квалитет воде која се упушта у реципијент треба да буде у складу са Правилником о упуштању отпадних вода у водотоке, а никако лошији од квалитета воде у водотоку.

Атмосферска канализација

У постојећем стању није решено одвођење отпадних вода. Прикупљање и одвођење површинских вода је предвиђено отвореним каналима и попречним нагибом саобраћајница са слободним уливањем у водотоке и јаркове. Не предвиђа се изградња засебне, атмосферске канализације.

У колико се изграђени објект налази на планираној линији одводног јарка, одводњавање се изводи уз услове и сагласност управљача пута на техничко решење на датој локацији уз обезбеђивање несметаног протока ка реципијенту.

## 5. ПОДЛОГЕ ЗА ИЗРАДУ ПЛАНА

За израду Плана користе се следеће катастарско-топографске подлоге:

- дигиталне катастарске подлоге достављене од стране Републичког геодетског завода, Служба за катастар непокретности Ражањ (Број: 953-049-15380/2022 од 26.08.2022.године) и то копија плана за к.п.бр. 3324, 3325, 3326/1, 3327, 3328/2, 3328/1, 3329, 3330/1, 3330/2, 3332, 3333, 3331,3335/3, 3335/2, 3335/1, 3334, део 5865, део 3374, део 5878/2, део 5878/1 и део 5875 К.О.Смиловац и копија водова у дигиталном облику (ACAD - .dxf формат),

- катастарско топографски план израђен и оверен од стране геодетске радње „Геометар Ђурђановић“ Ниш.

Приликом израде Плана коришћени су подаци из пројектно техничке документације за извођење фекалне канализационе мреже за насељено место Смиловац и за насељено место Скорица (*Wiga project group doo, август 2022*).

## **6. ОПИС ПОСТОЈЕЋЕГ СТАЊА, НАЧИНА КОРИШЋЕЊА ПРОСТОРА И ОСНОВНИХ ОГРАНИЧЕЊА**

### **6.1. Положај планског подручја и везе са окружењем**

Насеље Смиловац се налази је у северном делу административног подручја општине Ражањ, на брдовитом терену, у котлини Средње реке која тече правцем исток-запад и која се на излазу из насељеног места улива у Крчеву реку.

Локација планског подручја смештена је у западном делу насељеног места Смиловац између два пољска пута која се укључују на општински пут. У близини северне границе планског подручја протиче Крчева река која представља и рецедијент за пречишћене воде из постројења за пречишћавање отпадних вода.

Саобраћајна повезаност локације остварује се преко општинског пута Л-1 (Претрковац-Смиловац-Скорица) и Л-2 који представља и главну насељску саобраћајницу (ул. Маршала Тита – сада ул. Цара Душан и ул. Боре Стојановића – сада Нушићева). Подаци о садашњим називим улица преузети су са сајта: <https://a3.geosrbija.rs/> .

### **6.2. Постојећи начин коришћења простора**

Постојећи начин коришћења простора дефинисан је на основу обиласка терена и катастарско топографског плана урађеног за потребе детаљне разраде планског подручја.

Простор у обухвату планског подручја је неизграђен и користи се као пољопривредно земљиште. У контактної зони планског подручја евидентирани су изграђени објекти за породично становање и објекти земљорадничке задруге која се бави узгојом музних фарми.

Северном и јужном границом планског подручја евидентирани су пољски путеви просечне ширине 2,5m без коловозног застора. Јужном границом планског подручја пролази део саобраћајнице ул. Цара Душана просечне ширине коловоза 5,50m, са асфалтним застором.

### **6.3. Мреже јавне инфраструктуре**

На подручју обухвата Плана и у његовој непосредној близини, евидентирани су објекти и мреже јавне водоводне, електроенергетске и телекомуникационе инфраструктуре.

### **6.4. Евидентирани и заштићени објекти и амбијенталне целине**

На планском подручју нема утврђених непокретних културних добара.

Актом о условима чувања, одржавања и коришћења и утврђеним мерама заштите културних добара, предвиђају се мере које се морају спроводити уколико се у току грађевинских и других радова наиђе на археолошка налазишта или археолошке предмете, а према условима надлежног Завода за заштиту споменика културе.

### **6.5. Природна добра**

У оквиру планског обухвата не налази се подручја заштићених природних добара као ни природна добра планирана за заштиту, према подацима из планских докумената вишег реда.

У фази нацрта плана, приступа се изради стратешке процене утицаја на животну средину којом ће се вредновати и проценити утицаји до којих може доћи имплементацијом планских решења и на основу тога планирати мере за заштиту животне средине.

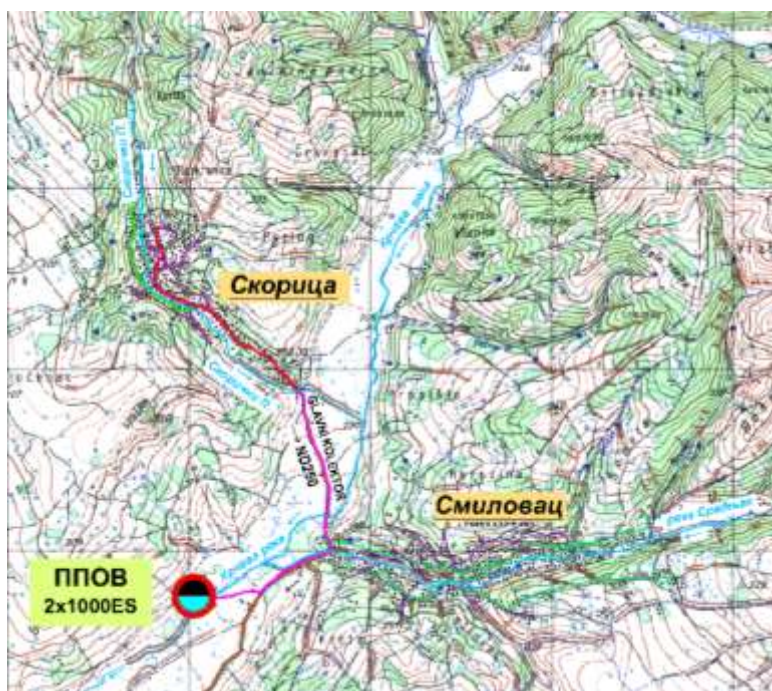
## 7. ОПШТИ ЦИЉЕВИ ИЗРАДЕ ПЛАНА

Циљеви израде Плана су дефинисање услова за планирање и изградњу постројења за пречишћавање отпадних вода, стварање могућности за подизање нивоа комуналне опремљености локације, решавање имовинско правних односа и успостављање јавног интереса, подизање опште развијености простора кроз повећање квалитета живота становништва као и заштита и очување животне средине.

## 8. ОСНОВНА КОНЦЕПТУАЛНА ПЛАНСКА РАЗВОЈНА РЕШЕЊА

Локација постројења за пречишћавање отпадних вода је одређена Одлуком о изради Плана на основу простора који је дефинисан Планом генералне регулације насеља Смиловац (“Службени гласник општине Ражањ“, бр.4/2015) за изградњу објеката комуналне инфраструктуре. Постројење за пречишћавање отпадних вода лоцирано је низводно од насеља Смиловац на левој обали Крчеве реке која представља и рецепијент за отпадне воде.

Концепција планских решења заснива се на сепаратном систему евакуације отпадних вода што подразумева потпуно одвојене и међусобно независне канализационе системе за употребљене воде и атмосферске воде. Систем каналисања потребно је да са једне стране обезбеди хигијенско и санитарно исправне услове а са друге стране адекватну и законом захтевану заштиту и очување животне средине. Делови система за каналисање могу се поделити у три групе и то:



- системи за сакупљање отпадних вода (сабирна канализациона мрежа у насељу са пратећим објектима – каскаде, ревизиони шахтови и сл, којима се сакупљају све отпадне воде са територије насеља);
- системи за одвођење отпадних вода (главни колектори са пратећим објектима којима се сакупљене употребљене воде одводе од насеља до постројења за пречишћавање отпадних вода);
- системи за пречишћавање отпадних вода (постројења за третман отпадних вода захтеваног квалитета ефлуента којим се не нарушава прописани квалитет рецепијента).

**Слика 1.** Прегледна ситуација из пројектне документације за извођење фекалне канализационе мреже за насељена места Смиловац и Скорица

На основу расположивих података из планске и пројектно техничке документације усвојена је концепција заједничког сакупљања и евакуације отпадних вода из насеља Смиловац и Скорица који се главним колектором транспортују до постројења за пречишћавање отпадних вода. Капацитет постројења за пречишћавање отпадних вода је за 2000ЕС који је усклађен са демографским кретањем становништва оба насеља.



## 8.1. Планирана претежна намена површина

Простор у обухвату плана се користи према одредницама из Плана генералне регулације насеља Смиловац („Службени гласник општине Ражањ“ бр.4/2015), којим су дефинисана правила уређења и грађења за сваку зону. Према плану генералне регулације, плански обухват се налази унутар грађевинског подручја насеља Смиловац који је предвиђен за изградњу инфраструктурних објеката и представља контактну зону са зоном привредних делатности.

Граница планског документа представља границу грађевинског подручја у оквиру којег се планирају:

- 1) Површине и објекти јавне намене и
- 2) Површине за остале намене.

Површине јавне намене обухватају површине и објекте за јавну инфраструктуру (саобраћајну, техничку и комуналну инфраструктуру) и то: постројење за пречишћавање отпадних вода и саобраћајне површине.

Површине осталих намена обухватају простор намењен за привредне делатности које својом функцијом не угрожавају животну средину. У оквиру планиране намене привредних делатности могућа је примена пратећих или допунских намена које не угрожавају основну намену својим функционисањем.

**Табела 1. Биланс планиране претежне намене површина**

Прелиминарна површина Плана	1 13 71 m <sup>2</sup>	100,00%
Површине јавне намене		
Постројење за пречишћавање отпадних вода	20 25 m <sup>2</sup>	17,81%
Саобраћајне површине	14 12 m <sup>2</sup>	12,42%
Површине остале намене		
Привредне делатности	79 34 m <sup>2</sup>	69,77%

## 8.2. Предлог основних урбанистичких параметара за површине и објекте јавне намене

### Постројење за пречишћавање отпадних вода

Постројење за пречишћавање отпадних вода планирано је за капацитет до 2000ЕС. Главни колектор за довод отпадних вода потребно је да омогући прикупљање отпадних вода из насеља Смиловац и из насеља Скорица.

Постројења за пречишћавање отпадних вода треба да буду пројектована тако да пречишћавање обухвата:

1. Механичко пречишћавање;
2. Биолошко пречишћавање са две подфазе: биоаерација и таложеење;
3. Дезинфекција пречишћене воде и
4. Третман муља.

Технологија и тип постројења за пречишћавање отпадних вода одредиће се пројектно техничком документацијом имајући у виду величину насеља, карактер отпадних вода топографију терена и климатске услове као и динамику настајања отпадних вода.

Рецепијенти за пријем пречишћених отпадних вода са подручја плана сврставају се у II класу бонитета према Уредби о категоризацији водотока („Службени гласник СРС“, број 5/1968). Испуштене пречишћене отпадне воде не смеју нарушавати дефинисану класу водотока – рецепијента. Третманом отпадних вода на систему за пречишћавање морају се достићи такве дозвољене концентрације појединих параметара ефлуента да се не угрози квалитет рецепијента након мешања воде ефлуента и рецепијента.

### **Предлог урбанистичких параметара:**

Минимална површина грађевинске парцеле одређена је површином планиране јавне намене.

Максимални степен заузетости је 50%.

Максимална спратност објекта је П (приземље) чија се висина усклађује са технолошким процесом.

Минимални проценат зелених површина је 30%. Унутар комплекса формирати зелени појас ободом грађевинске парцеле у комбинацији високих и жбунастих засада.

Удаљење објеката од граница грађевинских парцела је минимум 4,0m а међусобно удаљење објеката на грађевинској парцели је минимум 5,0m. У случајевима, када технологија или организациона шема постројења то захтева могућа су одступања од задатих параметара за међусобна удаљења.

Ограђивање комплекса је транспарентном оградом висине до 2,20m. Могуће је озелењавање ограде ради уклапања у околину и формирања визуелне баријере према осталим наменама.

Паркирање организовати у оквиру комплекса за кориснике објекта.

Архитектонско обликовање комплекса:

Комплекс постројења за пречишћавање отпадних вода може се реализовати фазно тако да свака фаза чини независну функционалну и технолошку целину са уређеним интерним саобраћајем и потребним манипулативним површинама за сваку фазу.

Плато постројења за пречишћавање отпадних вода нивелисати према хидрауличким захтевима поступка пречишћавања тако да се несметано одвијса процес евакуације ефлуента до реципијента. Изливне грађевине за испуст воде дефинисати тако да високи водостаји реципијента не спречавају евакуацију вода и да се не изазива ерозија корита и обала при свим режимима изливања воде из колектора.

У оквиру комплекса планирати помоћне и пратеће објекте неопходне за функционисање процеса: управна зграда, портирница, компресорска станица и сл.

### **8.3. Предлог основних урбанистичких параметара за површине остале намене**

#### **Привредне делатности**

Основна намена: Производне делатности као што су прехранбена индустрија, складишта, текстилна индустрија, занатска производња,...

Пратеће и допунске намене: Све врсте услужних и сервисних делатности, мешовито пословање, комерцијалне делатности, трговине, ...

Намена објеката чија је градња забрањена: Забрањено је обављање делатности које вибрацијама, буком, гасовима, мирисима, отпадним водама и другим штетним дејствима могу да угрозе околину и не представљају намену компатибилну основној намени. Не дозвољава се отварање индустријских погона као ни развијање производње са већим штетним утицајима на животну средину и околне намене.

Минимална површина грађевинске парцеле је 500m<sup>2</sup>.

Минимална ширина фронта грађевинске парцеле је 20m.

Максимални степен заузетости је 40%.

Максимална спратност објекта је П+1.

Минимални проценат зелених површина је 30%. Ширина заштитног зеленог појаса према другим наменама је 5,0m. Зелене појасеве формирати уз ограду у комбинацији високих и жбунастих засада.

Удаљење објеката од граница грађевинских парцела је минимум 4,0m а међусобно удаљење објеката на парцели је минимум 5,0m.

У случајевима, када процес производње, пословања или организација комплекса то захтева могућа су одступања од задатих параметара за међусобна удаљења објеката на парцели.

Ограђивање комплекса је транспарентном оградом висине до 2,20m или непрозирном оградом висине до 1,6m. Могуће је преграђивање парцеле у функционалне целине при чему висина унутрашње ограде не сме бити више од висине спољне ограде.

Паркирање организовати у оквиру комплекса за кориснике објекта по нормативу:

1 ПМ на 200 m<sup>2</sup> корисног простора за производне делатности и

1 ПМ на 100 m<sup>2</sup> корисног простора за пословне делатности.

Архитектонско обликовање комплекса:

Производни и пословни комплекси могу се организовати фазно тако да свака фаза чини независну функционалну и технолошку целину са уређеним интерним саобраћајем и потребним манипулативним површинама за сваку фазу.

У оквиру комплекса могу се планирати помоћни и пратећи објекти неопходни за функционисање производног или пословног процеса.

## **9. ОЧЕКИВАНИ ЕФЕКТИ ПЛАНИРАЊА У ПОГЛЕДУ УНАПРЕЂЕЊА НАЧИНА КОРИШЋЕЊА ПРОСТОРА**

Планирањем и резервацијом земљишта за површине и објекте саобраћајне, техничке и комуналне инфраструктуре омогућава се решавање имовинско правних односа, утврђивање јавног интереса и реализација пројекта за сакупљање, одвођење и пречишћавање отпадних вода из насељених места Смиловац и Скорица.

Изградњом постројења за пречишћавање отпадних вода обезбедиће се бољи услови за коришћење простора уз могућност решавања имовинско правних односа као и развој комуналне инфраструктуре и еколошки здравије средине, подизање опште развијености територије и повећање стандарда становништва и квалитета живота, као и даљи развој контактних зона привредних делатности и руралног становања.

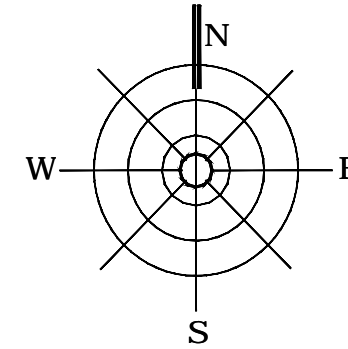
**ГРАФИЧКИ ДЕО**









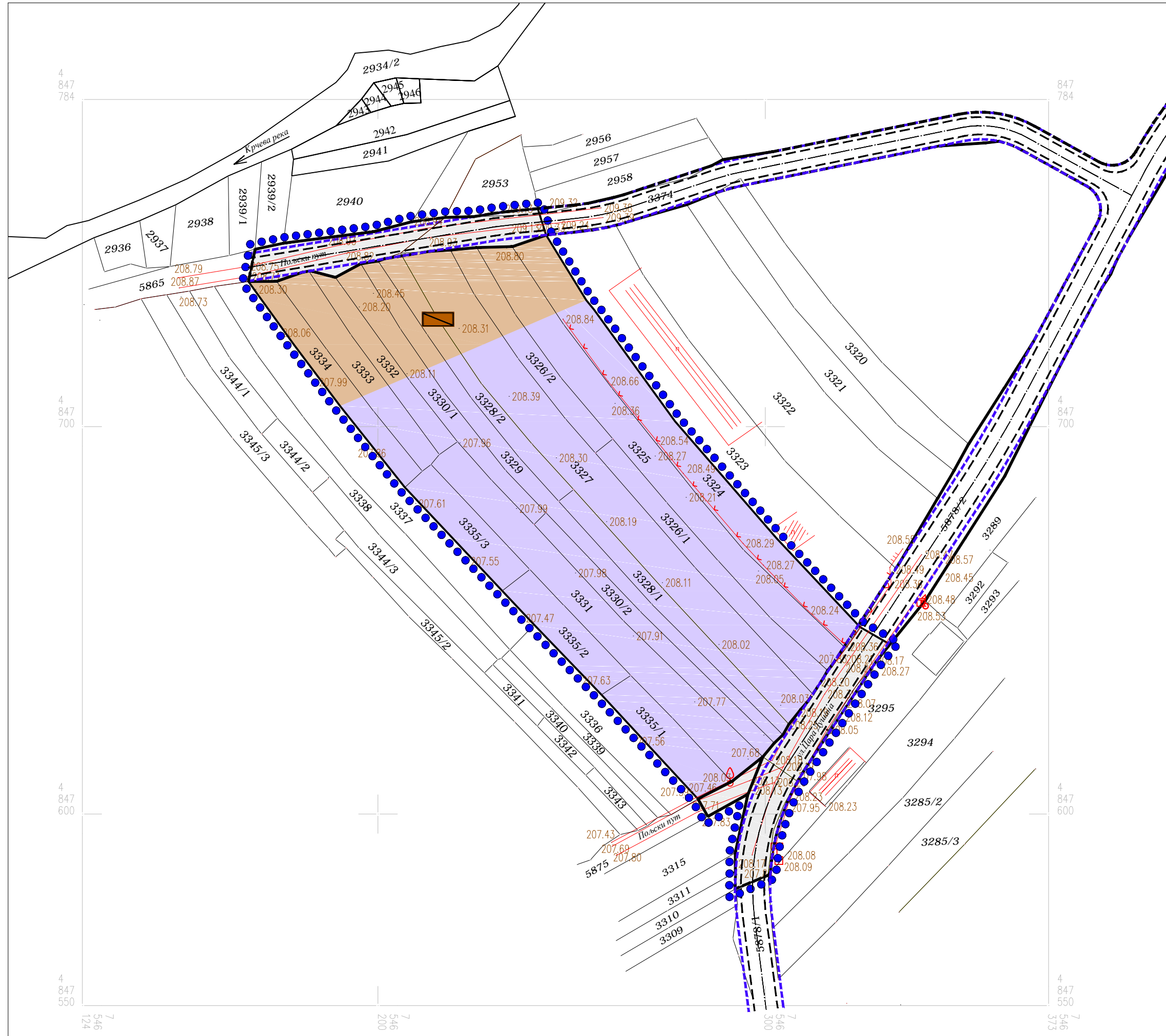
ОПШТИНА РАЖАЊ

**ПЛАН ДЕТАЉНЕ РЕГУЛАЦИЈЕ  
ЗА ПОСТРОЈЕЊА ЗА ПРЕЧИШЋАВАЊЕ ОТПАДНИХ ВОДА  
НАСЕЉА СМИЛОВАЦ И СКОРИЦА  
- РАНИ ЈАВНИ УВИД -**



**ЛЕГЕНДА:**

-  Граница планског подручја
-  Јавне саобраћајне површине
-  Постројење за пречишћавање отпадних вода
-  Привредне делатности



Носилац израде плана: <b>ОПШТИНСКА УПРАВА ОПШТИНЕ РАЖАЊ</b>		
Назив плана: <b>ПЛАН ДЕТАЉНЕ РЕГУЛАЦИЈЕ ЗА ПРЕЧИШЋАВАЊЕ ОТПАДНИХ ВОДА НАСЕЉА СМИЛОВАЦ И СКОРИЦА - РАНИ ЈАВНИ УВИД -</b>		
Назив листа: <b>ГРАНИЦА ПЛАНА СА ПЛАНИРАНОМ ПРЕТЕЖНОМ НАМЕНОМ ПОВРШИНА</b>		
Број графичког прилога: <b>1.</b>	Размера: <b>1:1000</b>	Датум: Октобар, 2022. година
<b>ОДГОВОРНИ УРБАНИСТА:</b>	<b>Мирјана Савић, маг.инж.грађ. (лиценца број 204 И269 21)</b>	
<b>САРАДНИЦИ:</b>	Слободан Гроздановић, дипл.грађ.инж. Кристина Бошковић, дипл.инж.арх.	Станислава Илић, дипл.инж.арх. Јелена Миладиновић, дипл.инж.арх.
<b>ОБРАЂИВАЧ:</b>	<b>ИСТ урбан д.о.о. Ниш</b> Привредно друштво за просторно планирање, пројектовање и инжењеринг Булевар Светог цара Константина 103, Нишка Бања, Ниш	

# **ДОКУМЕНТАЦИОНА ОСНОВА**

**ОДЛУКА О ИЗРАДИ**

На основу члана 46. Закона о планирању и изградњи („Службени гласник РС”, бр. 72/09, 81/09 - исправка, 64/10 – одлука УС, 24/11, 121/12, 42/13 – одлука УС, 50/13 - одлука УС и 98/13 – одлука УС, 132/2014 , 145/2014, 132/14, 83/18, 37/19-др.законои , 9/20 и 52/21 ), члана 32 и 33 Правилника о садржини, начину и поступку израде докумената просторног и урбанистичког планирања („Сл. ГЛ.РС“ бр. 32/2019), и члана 40. став 1. тачка 4. Статута општине Ражањ (“Службени лист 1/19 и 2/21), по прибављеном мишљењу од Комисије за планове општине Ражањ број:06-15/22-11 од 17.03.2022. године, Скупштина општине Ражањ, на седници одржаној 24.03.2022. године, донела је

**ОДЛУКУ О ИЗРАДИ ПЛАНА ДЕТАЉНЕ  
РЕГУЛАЦИЈЕ ЗА ПОСТРОЈЕЊЕ ЗА ПРЕЧИШЋАВАЊЕ ОТПАДНИХ ВОДА НАСЕЉА СМИЛОВАЦ И  
СКОРИЦА**

**Члан 1.**

Приступа се изради Плана детаљне регулације за постројење за пречишћавање отпадних вода насеља Смиловац и Скорица (у даљем тексту: план детаљне регулације).

**Члан 2.**

Локација за изградњу постројења за пречишћавање отпадних вода (ППОВ) налази се унутар граница грађевинског подручја насеља Смиловац, на улазу у насеље Смиловац са леве стране општинског пута из правца Претрковца ка Смиловцу. Локација обухвата више мањих парцела које су Планом генералне регулације насеља Смиловац предвиђене за изградњу комуналне инфраструктуре.

Граница плана детаљне регулације на северу креће од тромеђе кат.парцела бр.2939/1,2939/2 и 5865 К.О.Смиловац , иде границом кат. парцела бр. бр.5865 (корито Крчеве реке ), са кат.парцелама бр. 2939/2 и 2940 КО Смиловац , пресеца кат. парцелу 5865 К.О.Смиловац, иде границом кат. парцеле бр.3374 (некатегорисани пут) и 2953, пресеца кат.парцелу бр 3374 К.О.Смиловац, даље иде границом кат.парцеле бр. 3323 и 3324 КО Смиловац, пресеца кат.парцелу бр.5878/2, иде границом кат.парцеле бр3295 и 5878/2, до границе кат.парцеле бр.5878/2 и 5878/1 К.О.Смиловац, пресеца кат.парцелу бр.5878/1, пресеца кат.парцелу бр.5875 , даље иде ганицом кат. парцеле бр. 336 са кат.парцелама бр.3335/ и 335/2 , и границом кат.парцеле бр.3337 и 3335/2,3335/3 и 3334 К.О.Смиловац, пресеца кат.парцелу бр.5865 и спаја се са почетном тачком тромеђом кат.парцела бр.2939/1,2939/2 и 5865 К.О.Смиловац .

Планом се разрађује подручје од око 1,1 ха.

Катастарске парцеле које се налазе у обухвату планиране локације постројења су: целе кат.парцеле бр.3324, 3325, 3326/2, 3326/1, 3327, 3328/2, 3328/1, 3329, 3330/1, 3330/2, 3332, 3333, 3331, 3335/3, 3335/2, 3335/1, 3334 све К.О.Смиловац и делови кат.парцела бр.5865, 3374, 5878/2, 578/1 и 5875 све К.О .Смиловац.

Коначна граница измене и допуне биће дефинисана утврђивањем нацрта плана.

Оквирна граница плана детаљне регулације дата је на графичком приказу, у прилогу уз одлуку и чини њен саставни део.

#### Члан 3.

План детаљне регулације биће урађен према следећим условима и смерницама датим у Плану генералне регулације насеља Смиловац („Службени лист општине Ражањ“, бр. 4/2015), као планском документу вишег реда .

Насеља Скорица и Смиловац ће имати заједничко постројење за третман отпадних вода, капацитета око 2000 ЕС, лоцирано западно од насеља Смиловац а јужно од Скорице. Реципијент је Крчева река.

Постројења треба да буду пројектована тако да пречишћавање обухвата:

1. Механичко пречишћавање;
2. Биолошко пречишћавање са две подфазе: биоаерација и таложење;
3. Дезинфекција пречишћене воде и
4. Третман муља.

Квалитет воде која се упушта у реципијент треба да буде у складу са Правилником о упуштању отпадних вода у водотоке, а никако лошији од квалитета воде у водотоку.

Приликом израде Плана придржавати се општих норматива, прописа и услова за поједине намене и зоне дефинисаним ПГР-ом.

#### Члан 4.

Основни принципи планирања, коришћења, уређења и заштите планског подручја из важеће планске документације су: испуњење планских решења дефинисаних у Плану генералне регулације насеља Смиловац („Службени лист општине Ражањ“, бр.4/2015), у делу који говори о санитацији насеља, где је за насеља Скорица и Смиловац дефинисано да ће имати заједничко постројење за третман отпадних вода, капацитета око 2000 ЕС, лоцирано западно од насеља Смииловац а јужно од Скорице; организација тог дела насеља којом се остварују квалитетнији услови живота; усклађеност изградње инфраструктуре и грађевинског земљишта , очување , заштита, уређење природних вредности и животне средине.

#### Члан 5.

Визија развоја простора обухваћеног планом детаљне регулације је да буде у функцији изградње и несметане експлоатације постројења за пречишћавање отпадних вода, које се реализује у циљу

решавања дугорочних потреба насеља Смиловац и Скорице за адекватним третманом отпадних вода а пре свега ради задовољења потреба социјаног и економског развоја и очувања животне средине.

Визија уређења простора обухваћеног планом је да буде у функцији изградње и несметане експлоатације постројења за пречишћавање отпадних вода, које се реализује у циљу стварање адекватних услова за изградњу постројења и свих пратећих коридора инфраструктуре потребних за изградњу постројења и решавања дугорочних потреба насеља Смиловац и Скорице за адекватним третманом отпадних вода а пре свега ради задовољења потреба социјаног и економског развоја и заштите животне средине и водотока на простору насеља Смиловац и насеља низводно, од негативних утицаја отпадних вода.

У оквиру обухвата Плана неопходно је дати све потребне урбанистичке параметре за изградњу постројења, уз поштовање следећих принципа планирања, коришћења и уређења земљишта: стварање оптималних услова за решавање проблема пречишћавања отпадних вода, формирањем простора за локацију пречистача; утврђивање просторне организације постројења за пречишћавање отпадних вода; усаглашавање услова локације са извођачким захтевима и интересима заштите животне средине; решавање имовинско-правних односа, односно јавног интереса на планираном грађевинском земљишту јавне намене; релативизација развојних, физичких (просторних) и еколошких конфликта између инфраструктурних система и непосредног окружења; усклађивање траса водних, водопривредних и других инфраструктурних система; да планска решења омогуће да се План примењује директно тј. да правила изградње и уређења простора могу директно да се примењују; усклађивање са условима који владају на терену, као и важећим прописима за ову врсту објеката; планирање уз заштиту и унапређење коришћења земљишта у циљу одрживог развоја; минималне интервенције у простору у смислу деградације предметног подручја, спровођење процеса стратешке процене утицаја уз дефинисање и примену мера заштите животне средине и повећања њеног капацитета и квалитета; стварање планског основа за израду техничке документације за потребе изградње .

#### Члан 6.

Концептуални оквир планирања, коришћења, уређења и заштите простора обухваћеног планом подразумева примену интегралног модела планирања уз уважавање свих природних и створених вредности на подручју Плана са посебним акцентом на активну заштиту животне средине и могућност одрживог коришћења. Основне концепцијске поставке и опредељења заштите, уређења и одрживог развоја подручја Плана односе се на заштиту животне средине, нарочито заштиту површинских и подземних вода, што подразумева да се приликом коришћења постројења не угрожавају прописани водни режими односно квалитативне и квантитативне особине вода, затим земљишта, ваздуха, здравље људи, биљни и животињски свет, природне и културне вредности и добра, као и рационалне потребе низводних корисника. Структура основне намене простора и коришћења земљишта подразумева: планиране намене површина у границама плана (по правилу, по постојећим катастарским парцелама), са локацијама објеката за јавну употребу и објеката од општег интереса; поделу на зоне или целине према обликовним и другим

карактеристикама и површине и капацитете за јавне намене, јавне површине и јавно зеленило; мреже и објекте инфраструктуре и јавног зеленила са нивелационим и регулационим решењима и локације и зоне за које је обавезно расписати јавни урбанистички или архитектонски конкурс.

Члан 7.

Средства за израду Плана детаљне регулације обезбедиће се у буџету Општине Ражањ (у буџету општине Ражањ за 2022 годину, конкурсима код домаћих и иностраних донатора, институција Републике Србије и других средстава у складу са законом).

Носилац израде Плана је Општинска управа општине Ражањ, Одељење за друштвене делатности, општу управу правне и заједничке послове Одсек за планирање, урбанизам, изградњу и озакоњење.

Рок за израду нацрта планског документа је 12 месеци рачунајући од дана доношења ове одлуке.

Стручни послови поверавају се привредном друштву, односно другом правном лицу, које је уписано у одговарајући регистар за обављање послова урбанистичког планирања и израде планских докумената (Обрађивач), након спроведеног поступка јавне набавке у складу са одредбама Закона о јавним набавкама.

Члан 8.

Након доношења Одлуке о изради плана, носилац израде плана организује рани јавни увид у трајању од 15 дана. Рани јавни увид оглашава се у средствима јавног информисања и у електронском облику на интернет страници општине Ражањ.

Нацрт Плана се излаже на јавни увид у трајању од 30 дана у просторијама општинске управе СОе Ражањ и на интернет страници општине Ражањ. Време и место одржавања јавног увида се оглашава у средствима јавног информисања и на интернет страници општине Ражањ. О излагању на јавни увид стара се, такође, носилац израде плана. Рани јавни увид и јавни увид обавља Комисија за планове јединице локалне самоуправе. По завршеном раном јавном увиду и јавном увиду Комисија за планове сачињава извештај који садржи податке о извршеном јавном увиду са свим примедбама и одлукама по свакој примедби и исти доставља обрађивачу Плана.

Члан 9.

Приступа се изради стратешке процене утицаја Плана детаљне регулације за постројење за пречишћавање отпадних вода насеља Скорица и Силовац на животну средину.

Члан 10.

Плана је потребно израдити у три примерака у аналогном облику и три примерка у и дигиталном облику.

Члан 11.

Ова одлука ступа на снагу даном објављивања у „Службеном листу општине Ражањ „.

Број: 35-5/22-11  
У Ражњу , 24.03.2022. године

СКУПШТИНА ОПШТИНЕ РАЖАЊ  
Председник  
Томислав Матић,с.р.



На основу члана 9. и члана 11. Закона о стратешкој процени утицаја на животну средину ("Сл. Гласник РС" бр.135/04 и 88/10) члана 46. став 12. Закона о планирању и изградњи („Службени гласник РС”, бр. 72/09, 81/09 - исправка, 64/10 – одлука УС, 24/11, 121/12, 42/13 – одлука УС, 50/13 - одлука УС и 98/13 – одлука УС, 132/2014, 145/2014, 132/14, 83/18, 37/19-др.законои, 9/20 и 52/21 ), члана 40. став 1. тачка 5. Статута општине Ражањ ("Службени лист општине Ражањ", број 1/19 и 2/21), Скупштина општине Ражањ на седници одржаној дана 24.03.2022. године доноси :

### **О Д Л У К У**

**О приступању изради Стратешке процена утицаја на животну средину Плана детаљне регулације за постројење за пречишћавање отпадних вода насеља Смиловац и Скорица**

#### **Члан 1.**

Приступа се изради Стратешке процене утицаја на животну средину Плана детаљне регулације за постројење за пречишћавање отпадних вода насеља Смиловац и Скорица (у даљем тексту Стратешка процена).

#### **Члан 2.**

Стратешком проценом биће обухваћено подручје Плана детаљне регулације за постројење за пречишћавање отпадних вода насеља Смиловац и Скорица.

Локација за изградњу постројења за пречишћавање отпадних вода (ППОВ) налази се унутар граница грађевинског подручја насеља Смиловац, на улазу у насеље Смиловац са леве стране општинског пута из правца Претрковца ка Смиловцу. Локација обухвата више мањих парцела које су Планом генералне регулације насеља Смиловац предвиђене за изградњу комуналне инфраструктуре.

Граница плана детаљне регулације на северу креће од тремеђе кат. парцела бр.2939/1, 2939/2 и 5865 КО Смиловац, иде границом кат. парцела бр. бр.5865 (корито Крчеве реке), са кат. парцелама бр. 2939/2 и 2940 КО Смиловац, пресеца кат. парцелу 5865 КО Смиловац, иде границом кат. парцеле бр.3374 (некатегорисани пут) и 2953, пресеца кат.парцелу бр 3374 КО Смиловац, даље иде границом кат.парцеле бр. 3323 и 3324 КО Смиловац, пресеца кат.парцелу бр. 5878/2, иде границом кат.парцеле бр 3295 и 5878/2, до границе кат. парцеле бр. 5878/2 и 5878/1 КО Смиловац, пресеца кат.парцелу бр.5878/1, пресеца кат.парцелу бр. 5875, даље иде ганицом кат. парцеле бр. 336 са кат.парцелама бр. 3335/ и 335/2, и границом кат.парцеле бр. 3337 и 3335/2, 3335/3 и 3334 КО Смиловац, пресеца кат. парцелу бр. 5865 и спаја се са почетном тачком тремеђом кат. парцела бр. 2939/1,2939/2 и 5865 КО Смиловац .

Планом се разрађује подручје од око 1,1 ха.

Катастарске парцеле које се налазе у обухвату планиране локације постројења су: целе кат. парцеле бр. 3324, 3325, 3326/2, 3326/1, 3327, 3328/2, 3328/1, 3329, 3330/1, 3330/2, 3332, 3333, 3331, 3335/3, 3335/2, 3335/1, 3334 све КО Смиловац и делови кат.парцела бр. 5865, 3374, 5878/2, 578/1 и 5875 све КО Смиловац.

Коначна граница измене и допуне биће дефинисана утврђивањем нацрта плана.

Стратешка процена ће описати, вредновати и проценити могуће значајне утицаје на животну средину до којих може доћи имплементацијом Плана и одредити мере за смањење и ограничавање негативних утицаја на животну средину.

#### Члан 3.

Стратешка процена ће се вршити у складу са Законом о стратешкој процени утицаја на животну средину ("Сл. гласник РС", бр. 135/04 и 88/2010) и према критеријумима дефинисаним у прилогу истог.

Извештај о стратешкој процени утицаја на животну средину Плана детаљне регулације за постројење за пречишћавање отпадних вода насеља Смиловац и Скорица мора да садржи све елементе прописане Законом о стратешкој процени утицаја на животну средину ("Сл. гласник РС", бр. 135/04 и 88/2010)

Стратешка процена мора бити усаглашена са стратешким принципима заштите животне средине садржаним у Извештају о стратешкој процени утицаја Просторног плана општине Ражањ на животну средину ("Службени лист општине Ражањ" број 4/12), Извештају о стратешкој процени утицаја Плана генералне регулације насеља Смиловац ("Сл. лист општине Ражањ" бр. 4/15) као и одредбама Закона о заштити животне средине ("Сл. гласник РС", бр. 135/04, 36/09, 36/09 - др. закон, 72/09 - др. закон и 43/11 - одлука УС, 14/16, 76/18 и 95/18 – др. закон)

#### Члан 4.

Одлука да се израђује Стратешка процена се доноси на основу мишљења Општинске управе општине Ражањ бр. 501-22/2021-02 од 14.03.2021. год., које је донето у складу са Критеријумима за утврђивање могућности значајних утицаја на животну средину планова и програма и доношење одлуке о изради стратешке процене из члана 5. ст.1 и 2, Прилог 1. Закона о стратешкој процени утицаја на животну средину ("Сл. гласник РС", бр. 135/04 и 88/10) и у складу са планираном наменом површина у обухвату урбанистичког плана.

#### Члан 5.

Избор носиоца израде Извештаја о стратешкој процени извршиће се по поступку утврђеним законом.

Носилац израде Извештаја о стратешкој процени може бити правно лице или предузетник које је уписано у одговарајући регистар за обављање делатности просторног и урбанистичког планирања и израде планских и других развојних докумената.

Рок за израду Извештаја о стратешкој процени биће утврђен уговором склопљеним између Општине Ражањ као инвеститора и носиоца израде Извештаја о стратешкој процени, а не може бити дужи од рока утврђеног за израду Плана детаљне регулације за постројење за пречишћавање отпадних вода насеља Смиловац и Скорица.

**Члан 6.**

Орган надлежан за припрему Плана ће обезбедити учешће заинтересованих органа, организација и јавности у поступку прибављања сагласности на Извештај о стратешкој процени.

Извештај о стратешкој процени Плана детаљне регулације за постројење за пречишћавање отпадних вода насеља Смиловац и Скорица биће изложен на јавни увид заједно са Планом.

**Члан 7.**

Ова Одлука је саставни део Одлуке о изради Плана детаљне регулације за постројење за пречишћавање отпадних вода насеља Смиловац и Скорица.

**Члан 8.**

Ова одлука ступа на снагу даном доношења а биће објављена у „Службеном листу општине Ражањ“.

**СКУПШТИНА ОПШТИНЕ РАЖАЊ**

Број: 501-24/22-11

Председник

У Ражњу, 24.03.2022. године

Томислав Матић, с.р.